

嘉盛专属平台手机版操作指南

1. 应用概述	2
2. 下载与登录	3
3. 页面导航	4
3.1 账户页面	4
3.2 警报页面	4
3.3 市场页面	5
3.4 观察列表页面	7
3.5 交易页面	9
4. 交易	10
4.1 普通交易模式	10
【开设仓位】	10
【关闭仓位】	12
4.2 快速交易模式	14
5. 图表	14
5.1 【图表设置】	14
5.2 【简单图表模式】	16
5.3 【全屏图表模式】	17
6. 设置与个性化	18
7. FAQ	19

1.应用概述

嘉盛专属交易平台为嘉盛自研交易平台，为交易者提供股票（超过 5500 种）、股指、现货贵金属、货币对、原油及大宗商品、加密货币在内的多个交易产品。

平台图表附带 80 余种指标、50 个绘图工具、14 个时间周期和大量自定义化功能，是技术面交易者的必备。



嘉盛平台移动端工具

- 交易产品覆盖范围最广**
提供超5500种股票产品，以及股指，加密货币，现货贵金属，原油，大宗商品，货币对等场外交易产品
- 高级图表功能齐全**
包含80多种技术指标，强大的图表工具和分析工具
- 中文界面支持**
界面功能支持中文展示，还可通过中文关键词搜索轻松找到要交易的市场，创建自定义观察列表，监控心仪市场动态。
- 一站式管理**
一站式平台内出入金，账户管理以及联系客服
- 随时随地管理您的账户**
入金、出金与管理您的交易账户。
- 提供更多功能且可持续优化**
如：相对Meta，支持更大持仓量，全球经济日历，路透新闻，保证止损，流动性API接口

您可以通过以下链接开通嘉盛专属交易账户

<https://apply.jszhanghu.com/cn/phone-number>

为了您的账户能顺利审核通过，请勿重复提交申请表。并且请您注意以下事项：

1. 申请时切勿使用 VPN 等翻墙软件
2. 务必填写您的真实财务信息（年收入/净资产）和资金来源
3. 务必填写您的现居住地址，若与身份证地址不同也没有关系（须精确到门牌号）
4. 请使用先前与我们联络中提到的邮箱地址（若为 QQ 邮箱也没有关系）

操作时，如遇到网页错误无法跳转，请尝试使用火狐，谷歌，Edge 或 IE 浏览器。成功提交后，无需上传其他文件，等待嘉盛进一步审核即可。

2. 下载与登录

请您通过以下链接下载嘉盛专属交易平台手机App:

安卓版: <https://apk-forex.oss-cn-hongkong.aliyuncs.com/comgaincapitalforex-signed.apk>

IOS版: <https://itunes.apple.com/cn/app/forex-com/id1506581586>

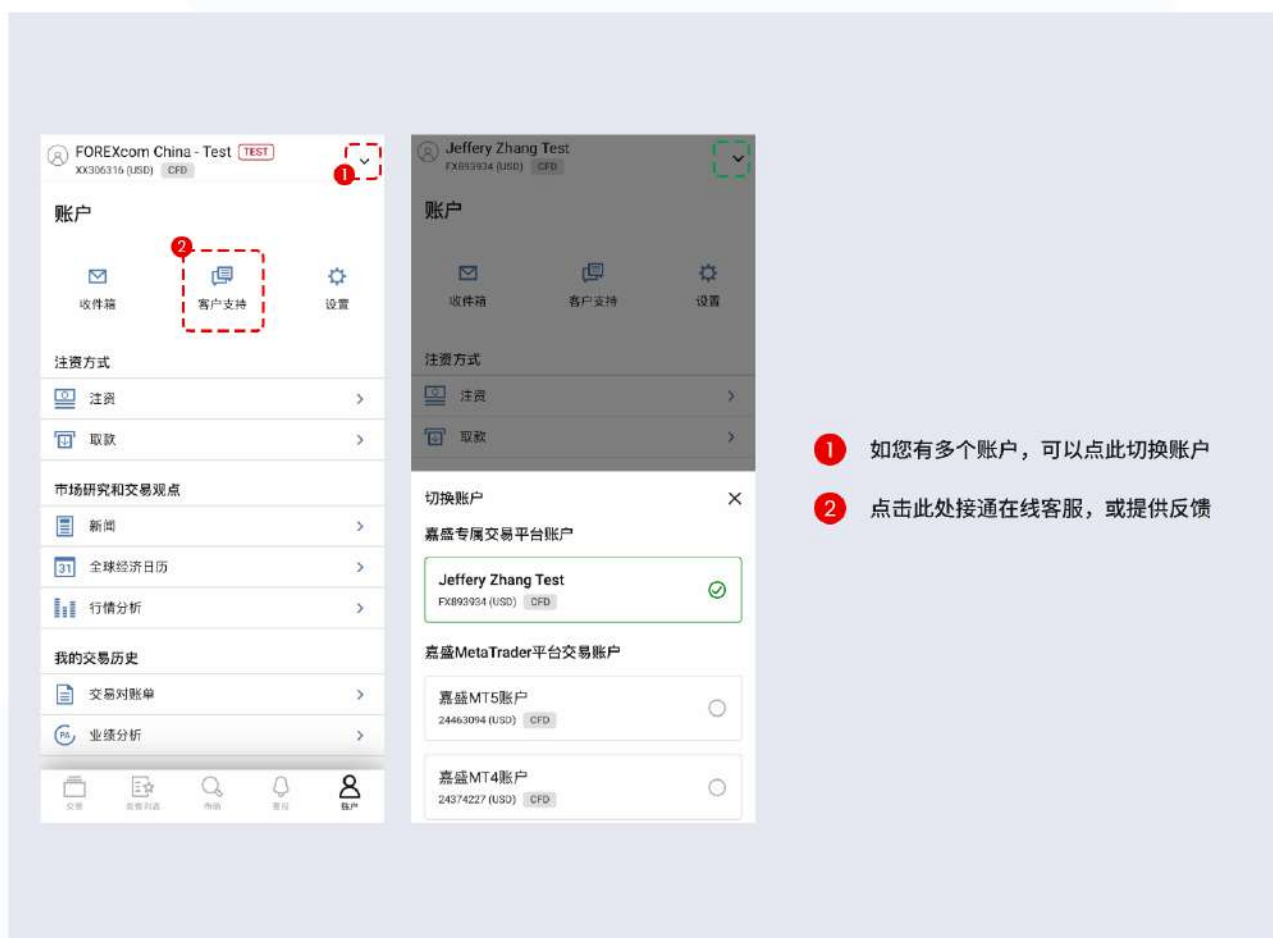
请您点击登录, 输入用户名与密码进行登录, 如您忘记密码, 请点击‘忘记密码’进行重置。您可以在首次登录后, 点击‘账户’-‘设置’-‘设备’, 开启面容或指纹登录, 简化登录流程。



3. 页面导航

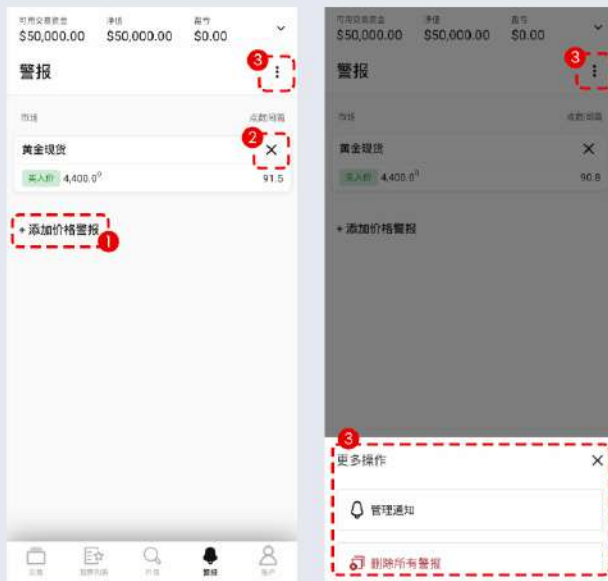
3.1 账户页面

您可以通过账户页面管理您的不同账户，寻求客户支持，进行出入金操作，获取市场资讯，以及查看交易对账单。您的交易记录及费用详情（如隔夜利息，股息调整等）都会展现在交易对账单中。

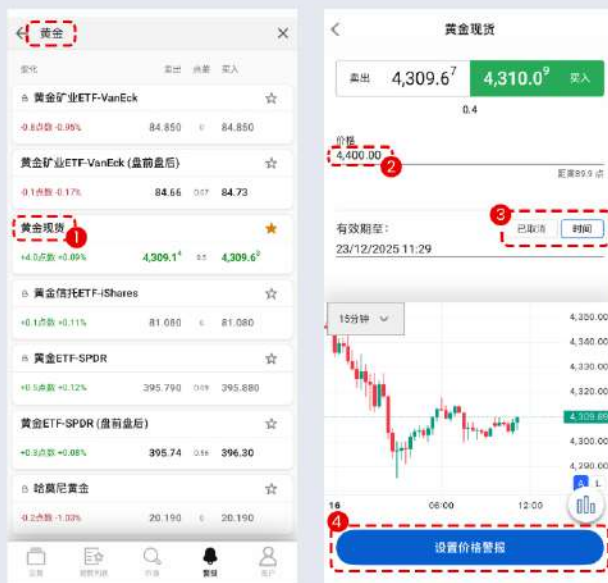


3.2 警报页面

您可以在警报页面进行价格警报设置，设置好的警报会在达到设定价格时以推送或邮件的方式通知您。



- 1 点此打开搜索框，添加价格警报
- 2 点此删除已添加的价格警报
- 3 点此进行更多操作，管理价格警报的通知形式，及一键删除所有警报



- 1 点击您想要设置警报的产品
- 2 在此输入您希望收到警报的价格
- 3 已取消：不设置有效期
时间：设置警报到期的时间
- 4 点击‘设置价格警报’，完成设置

3.3 市场页面

您可以通过市场页面查看平台支持的所有产品种类，并将您关注的产品添加进观察列表以便查看。



- 1 您可以直接在搜索框内输入自己想要交易的产品
- 2 也可以点击不同市场，查看该市场分类下的所有产品
- 3 点此展开完整市场分类
- 4 搜索到您想要交易的产品后，点击右侧‘五角星’，可以将该产品添加进您的观察列表，便于查看

点击具体产品后，您会进入产品详情页面。您可以点击‘买入’或‘卖出’进行下单操作。

概览——查看产品行情及走势图，点击左下角的放大标识进入全屏图表。

新闻——查看市场新闻。

警报——添加并查看关于该产品的价格警报。

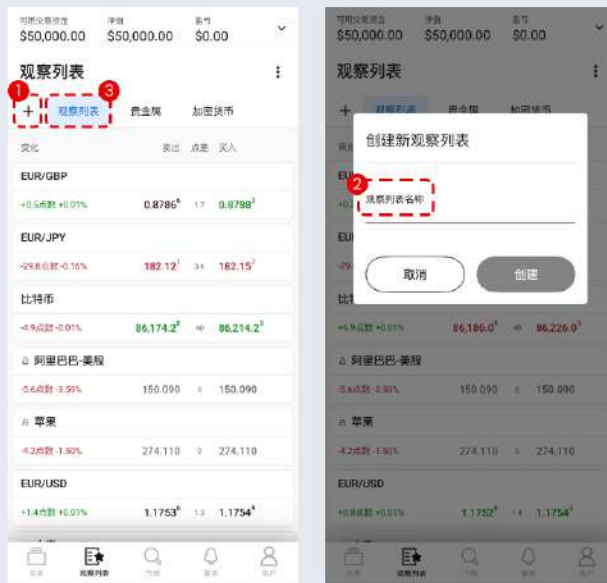
信息——查看该产品的保证金比例、隔夜利息预测、交易时间、最小及最大交易手数等产品信息。



- 1 点击‘买入’或‘卖出’进行下单交易
- 2 点此打开全屏图表，访问更多图表工具及指标
- 3 若显示‘已关闭’，说明该产品不在交易时间内，或不支持交易
- 4 点击‘+’号，查看保证金、隔夜利息、佣金、交易时间等详细信息

3.4 观察列表页面

通过观察列表页面，您可以快速查看已被添加的产品，并进行交易。将您经常交易或关心的产品添加到不同的观察列表，有助于您在瞬息万变的市场中及时把握市场动态，抓住交易时机。



- 1 点此创建新观察列表
- 2 在此输入自定义列表名称
- 3 点此查看已创建观察列表内的产品

启用快速交易模式可以减少下单步骤，缩短下单时间，更好地为您锁定当前报价。



- 1 点此进行更多操作
- 2 点此启用快速交易模式
- 3 点击‘编辑此观察列表’
- 4 点击‘一号’，删除观察列表中的产品
- 5 长按此处并拖动，可以调整产品在观察列表中的排序

3.5交易页面

您可以通过交易页面轻松查看和管理您的仓位、订单及历史交易记录。

仓位——已开设仓位，同一交易产品下，同一方向的仓位将会以子仓位的形式集中显示

订单——已创建挂单

历史记录——开关仓及挂单记录，最多显示100笔交易记录。

1 点此切换查看视图，在该视图下，同一交易产品的子仓位将会默认显示

2 此视图下，同一交易产品的子仓位将默认隐藏，仅显示合并后的总仓位

3 您可以通过点击此箭头，任意展开或隐藏该交易产品下的子仓位

交易页面上方会显示您的账户资金概览，您可以通过点击页面右下角‘账户’——‘设置’——‘账户总览设置’，将可交易资金及净值拖动至不可见项。调整后，相关信息将会在页面顶端隐藏，仅有您点击旁边的展开箭头时才会出现。您也可以将您需要的指标，如保证金指标等放进账户总览中进行显示。



- 1 点击‘订单’，查看和管理已创建的挂单
- 2 点击‘历史记录’，查看开关仓及挂单记录
- 3 点此箭头展开账户资金概览，查看资金详细情况

4. 交易

4.1 普通交易模式

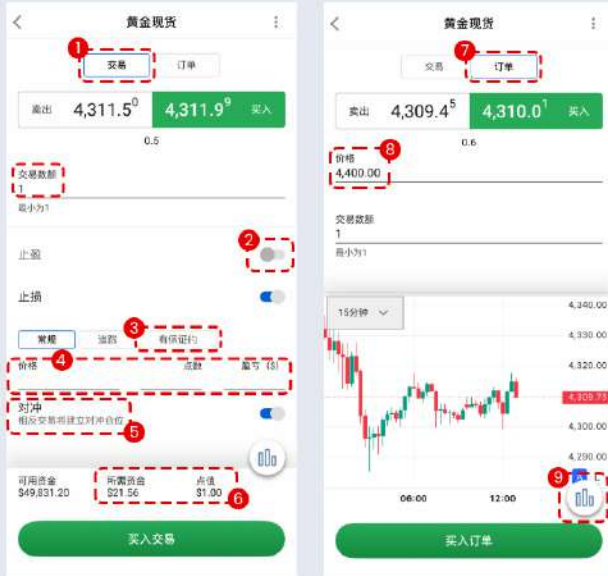
【开设仓位】

点击您想要交易的具体产品，进入下单页面，您可以在简单交易号和完整交易号之间进行切换。简单交易号无法设置止盈、止损及对冲功能。



1 点此切换简单交易号与完整交易号

您可以在该页面选择市价单（交易）或挂单（订单）的下单方式。



- 1 点击‘交易’进行市价单操作
- 2 点此启用止损功能
- 3 点此使用保证止损功能
- 4 价格：输入您想要止损止盈的产品价格
点数：在现有价格上加减点数
盈亏：在盈亏达到设定金额后进行止损止盈
- 5 ! 如勾选对冲，下单后相反方向订单会同时存在，如不勾选对冲，下单后反方向订单会相互抵消
- 6 下单所占用的保证金和产品点值会直接显示
- 7 点击‘订单’进行挂单操作，当市场价格达到您的设置价格后，系统将会自动下单
- 8 在此处输入您希望挂单的市场价格
- 9 点此展开或收起即时走势图

止盈/常规止损——如果市场达到您的止盈/止损价位，止盈/止损就会触发，系统将自动平仓以锁定收益/限制损失。止盈/止损无法保证能精准成交在您预设的价格，触发后，订单将按照市场流动性实际情况，以最优市场价执行。

追踪止损——追踪止损指令需要在订单位达到所设点数才会启动。在指令启动后，系统会根据当前最新价位自动调整止损价，从而锁定更多利润。若市场价格向亏损方向移动，止损就会维持不变。

假设您设定追踪止损为10点，目前市场价格为1.00，只有在市场价格上涨到1.10后，追踪止损才会被触发，止损价将被设置为1.00。如果之后市场价格上涨到1.30，止损价会自动调整为1.20，如果市场价格在这之后下跌至1.25，止损价将会保持1.20不变。

保证止损——保证止损适用于大多数产品，与常规止损的区别在于，无论市场是否波动较大或存在跳空缺口，您的交易都能按照您指定的价格平仓。但如果订单被触发，嘉盛将收取一定费用，因为嘉盛为您承担了风险。如果订单没有被触发，则不会产生费用。

保证止损适用于大多数产品，但每个产品的收费标准不同。您可以点击产品信息在“订单”一栏中确认其是否支持保证止损，以及相关的费用收取标准。

对冲——如勾选【对冲】，下单后相反方向订单会同时存在，若不勾选对冲，下单后反方向订单会相互抵消。您可以在账户设置中，打开默认对冲设置，开启后，无需勾选，您的订单将会默认对冲。

【关闭仓位】

普通平仓：点击仓位右边的‘x号’

批量平仓：所有持仓批量平仓（点击‘关闭所有头寸’）；同一产品所有仓位批量平仓（点击交易产品右侧 x 号，关闭全部子仓位）

部分平仓：点击想要平仓的仓位——点击‘关闭交易订单’——输入关闭交易数额——点击‘减少仓位’

修改止盈止损：点击想要修改的仓位——添加止盈或止损/修改已设置的止盈止损——点击‘更新交易订单’

1 点此一键关闭同一交易产品的全部仓位

2 点此关闭单个仓位

3 点此打开更多操作，一键关闭所有仓位

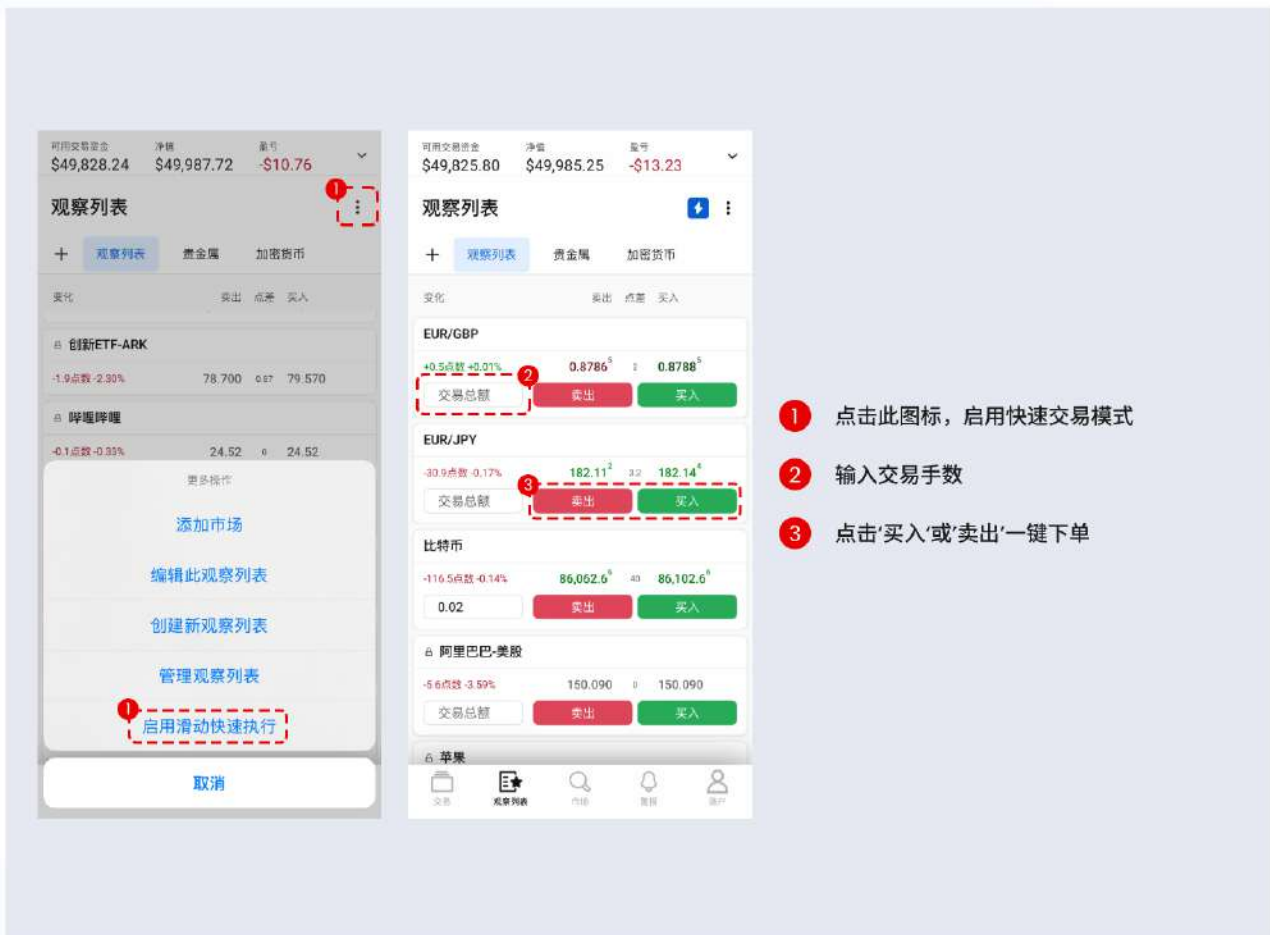
1 您可以在此页面修改止盈止损信息

2 点击‘关闭交易订单’，输入您想要关闭的仓位数量

3 点击‘减少仓位’确认减仓

4.2快速交易模式

在观察页面点击右上角三点图标，启用快速交易模式，即可在该页面进行一键下单，减少交易步骤，节约交易时间。

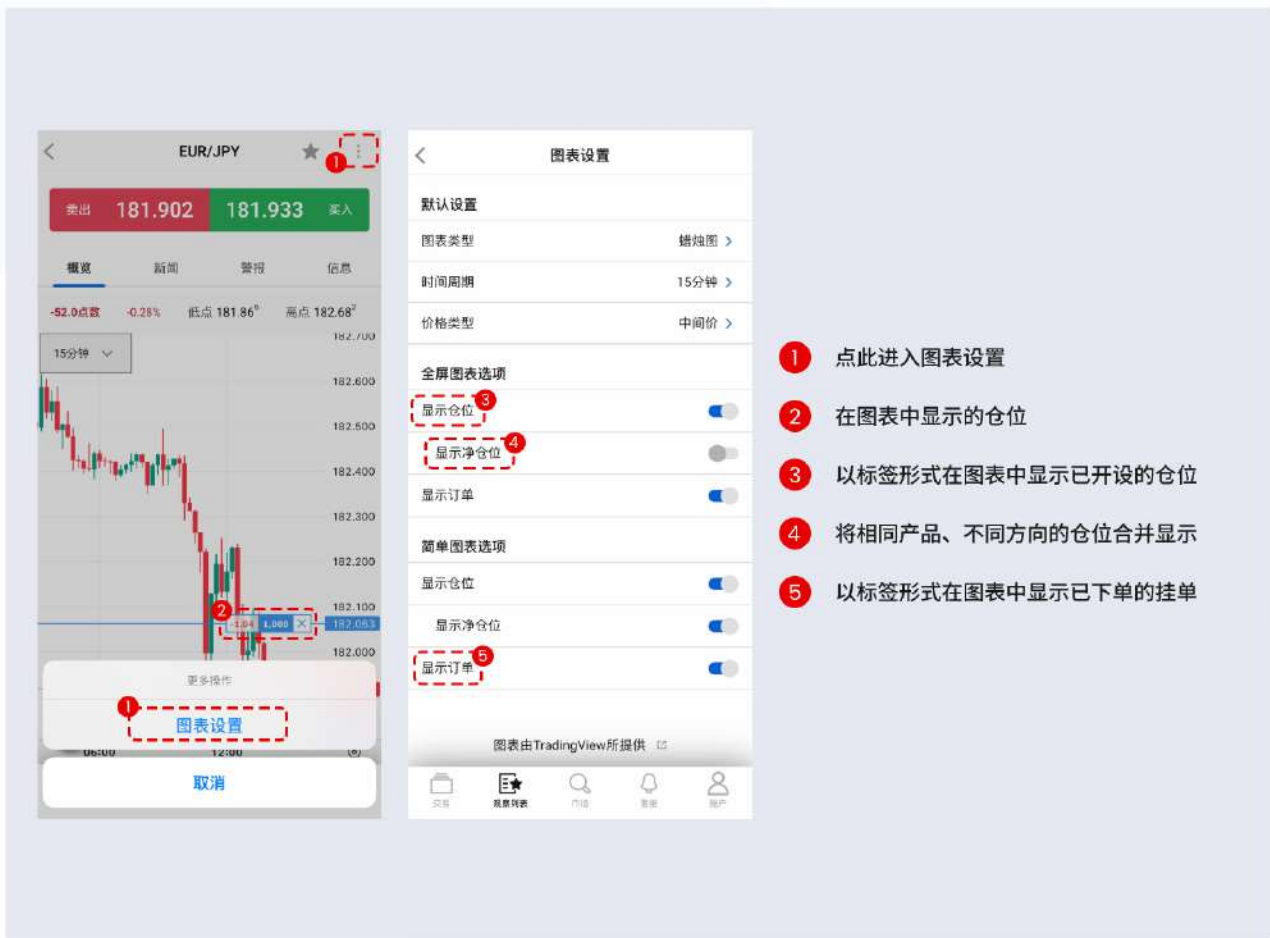


5. 图表

嘉盛平台图表附带80余种指标、50个绘图工具、14个时间周期和大量自定义化功能。

5.1【图表设置】

您可以在图表设置中选择不同的图表类型、时间周期和报价方式，合适的图表可以帮助您更清楚地观察市场走势、判断趋势和制定交易策略。



- 1 点此进入图表设置
- 2 在图表中显示的仓位
- 3 以标签形式在图表中显示已开设的仓位
- 4 将相同产品、不同方向的仓位合并显示
- 5 以标签形式在图表中显示已下单的挂单

图表类型：您可以选择蜡烛图、柱状图、线图等不同显示价格变化的可视化方式。

时间周期：时间周期指图表上每一个数据单位所代表的时间长度，如1分钟、5分钟、1小时或1天等。

价格类型：出价——买入价 (Bid)，要价——卖出价 (Ask)，中间价——买入价和卖出价的平均值。多单开仓看卖出价，平仓看买入价，空单开仓看买入价，平仓看卖出价。

显示仓位/订单：已开设仓位和已下单挂单会以标签形式在图表中显示。

显示净仓位：相同产品的不同方向仓位将会被合并显示。



- 1 不勾选‘显示净仓位’：
空单和多单将会分别显示（1000代表0.01标准手多单，-1000代表0.01标准手空单）
- 2 勾选‘显示净仓位’：
空单和多单将会被合并显示（0.02标准手多单和0.01标准手空单被合并显示为0.01标准手多单）

点击仓位或订单标签旁边的‘x’按键，可以快速平仓或取消挂单。

5.2 【简单图表模式】



- 1 点此快速切换时间周期
- 2 在图表中双指捏合或分开，可以缩小或放大图表
- 3 缩放图表后，点此可重置价格坐标，恢复默认大小
- 4 点击此图标，进入全屏图表
- 5 A代表Auto（数据匹配屏幕），L代表Lock（锁定价格和柱状图比例）
- 6 点此进行更多图表细节设置

5.3 【全屏图表模式】

- 1 点此添加其他产品图表或同一产品的不同图表，以便直观比较
- 2 时间周期
- 3 图表类型
- 4 交易指标
- 5 报价形式
- 6 点击展开或收起绘图区
- 7 点此进行快速下单交易，点击右侧‘X’按钮，关闭下单窗口
- 8 点击箭头对操作过的图表布局进行撤销和恢复；点击‘保存’，保存并命名您设置好的图表布局；点击右侧的展开图标，点击‘加载布局’，加载您已经保存好的图表布局
- 9 绘图区提供多种绘图工具，用于在图表中添加技术分析

图表对比：点击图表左上角的‘+’号，您可以同时打开多个图表，以便同时监控多个相关产品种类，或同时查看不同时间周期。

- 1 点此搜索并添加您想要比较的产品图表
- 2 如您同时存在多个图表，点此对单个图表进行单独查看和更多设置

6. 设置与个性化

点击账户页面右上角的设置按钮，您可以按照自己的偏好设置平台页面显示与交易细节。

选择主题——您可以自定义软件背景色，以及代表上涨/下跌的颜色。

账户总览设置——您可以自定义在页面顶端显示的财务信息，不可见项的信息将会在页面顶端隐藏，仅有您点击旁边的展开箭头时才会出现。

交易确认——关闭后，您的交易将不会再有二次确认，点击一次即会直接交易

默认对冲设置——开启后，您的相反方向订单会默认同时存在，不再相互抵消

闲置超时——当您在设定的闲置时长内无操作，系统将自动登出以保护您的账户安全。若您想避免频繁重新登录，可以延长闲置时长设置。

生物识别登录——开启面容或指纹登录，简化登录流程。



7. FAQ

为什么总要重新登陆？

您可以将闲置时间调长，设置指纹或者面容登陆。

最多可以显示多少条交易记录？

嘉盛专属平台手机版最多可显示100条历史记录，网页版最多可显示250条。

为什么开反方向仓位就自动冲仓平仓了

嘉盛专属平台下单时如勾选【对冲】，即下单后相反方向订单会同时存在，若不勾选对冲，则下单后反方向订单会相互抵消。

怎么查看保证金比例和最小交易手数？

点击具体产品——信息。

同一产品怎么一键平仓？

同一品种的所有订单都会以子仓位的形式显示在该产品名下，直接点击右侧的×符号，即可关闭所有仓位。买入和卖出算作两个不同的产品。

开2手 怎么平掉其中1手？

点击该订单选择“关闭交易订单”，在下一个页面输入需要平仓的数量。

怎么查看隔夜利息、股息调整等费用明细？

点击右下角‘账户’——‘交易对账单’，可以查看每日报表及合约记录，里面会有隔夜利息与其他账户费用详情。

可以挂单吗？

嘉盛专属可以挂单，请点击买入/卖出，选择‘订单’。

可不可以不要交易确认，点击一次就直接交易？

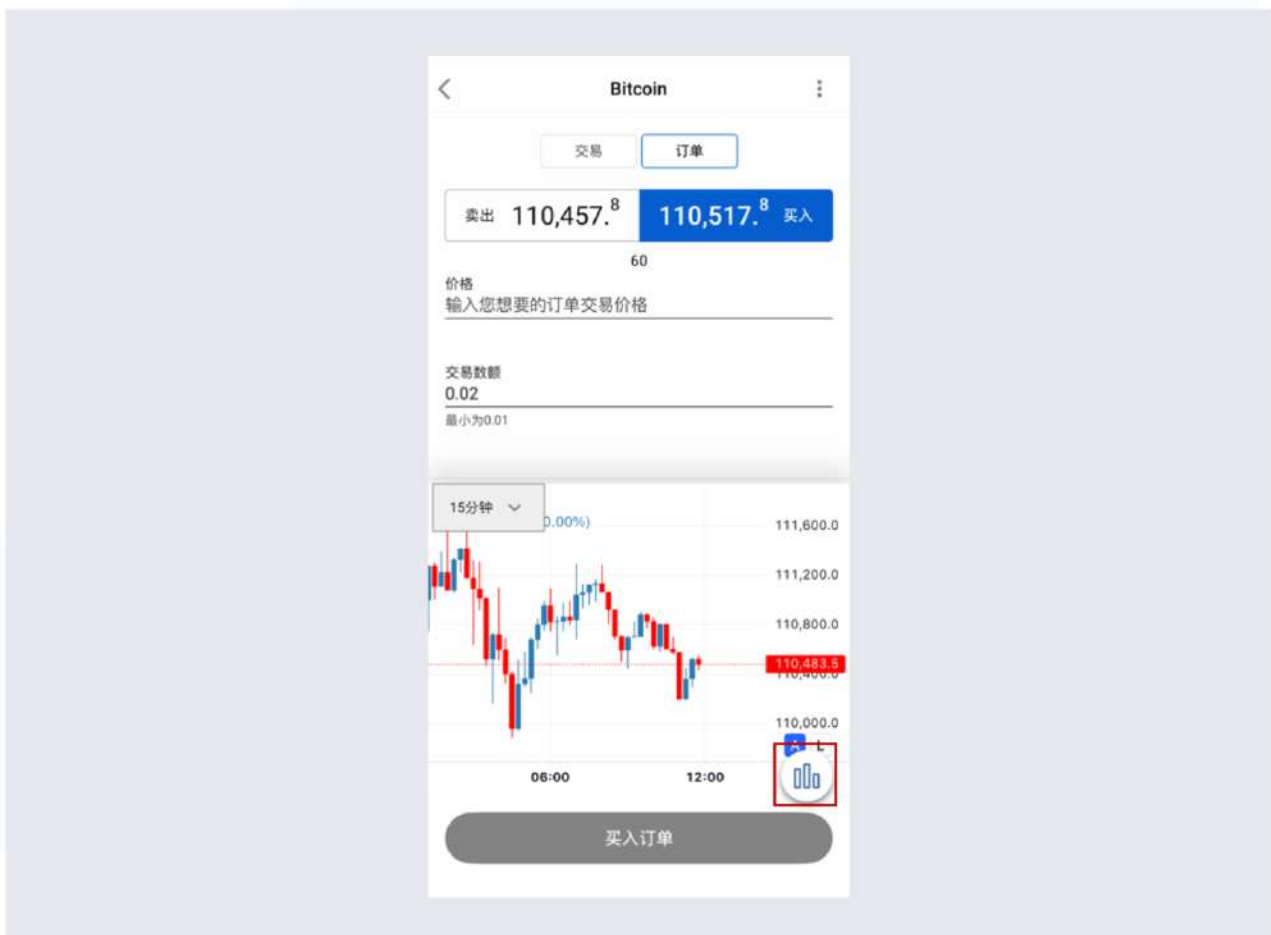
如果您不希望交易有二次确认的话，可以点击页面右下角‘账户’——‘设置’，在交易偏好中关闭‘交易确认’。

为了在公共场合保护隐私，能不能不要在所有页面都显示可交易资金和净值？

您可以点击页面右下角‘账户’——‘设置’——‘账户总览设置’，将可交易资金及净值拖动至不可见项。调整后，相关信息将会在页面顶端隐藏，仅有您点击旁边的展开箭头时才会出现。您也可以将您需要的指标，如保证金指标等放进账户总览中进行显示。

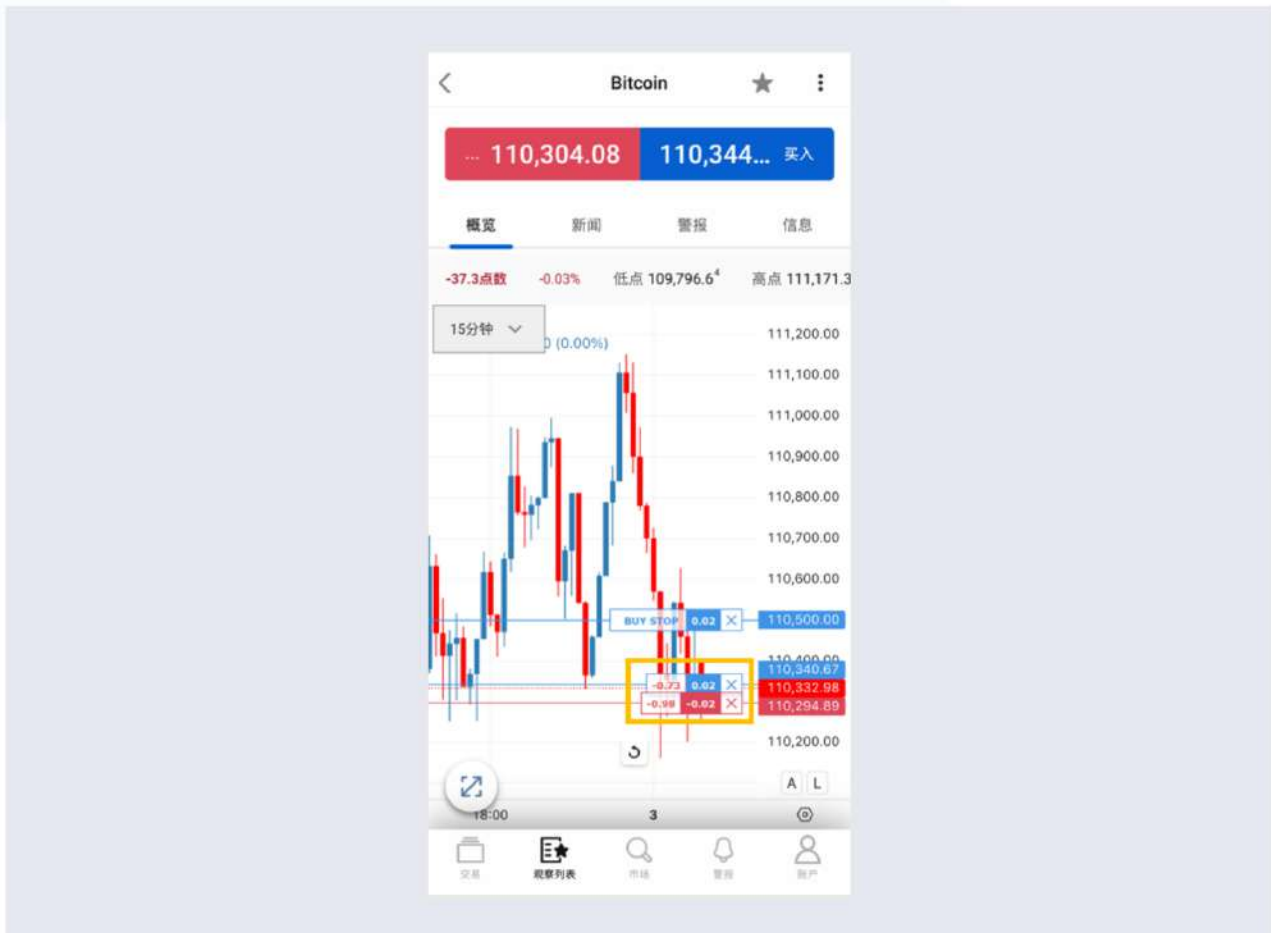
交易页面怎么查看即时走势图？

点击此标志即可展开或收起即时走势图。



图表中能不能不显示仓位标签？

如想要取消显示，请在图表页面点击右上角三点按钮——图表设置——关闭‘显示仓位’和‘显示订单’



标签旁边的叉是什么？
是关闭仓位或订单。

图表右下角的A和L 是干什么的？
A是Auto（数据匹配屏幕），L是Lock，即锁定价格和柱状图比例。

止盈 止损能不能默认和上次下单一样？
点击账户—设置—交易偏好—记住上次止盈，记住上次止损。

怎么添加RSI和MACD等指标？
进入全屏模式，点击'fx'图标。

怎么修改盈利和亏损金额的颜色？

点击右上角账户——设置——选择主题与颜色进行更换。

价格坐标可以放到左边吗？

点击右上角设置图标——more setting——价格坐标——坐标位置——在左边堆叠。

界面颜色怎么修改？

点击右上角账户——设置——选择主题与颜色选择浅色主题的。

止盈止损必须要输入价格吗？能不能直接在当前价格基础上加减？

可以在点数那一栏输入，即为直接加减点。

设置好的图标布局可以保存吗？

全屏模式点击右上角保存。

嘉盛专属平台的外汇交易单位为什么最小是1000？

嘉盛专属的货币对是以合约金额为交易单位的，1000代表0.01标准手。

嘉盛专属平台的黄金现货为什么最小只能1手？

嘉盛专属的黄金现货是小合约，1手1盎司，相当于1手100盎司的0.01手。