



# Advantage Web

## Poradnik użytkownika

*Transakcje Forex oraz handel oparty na dźwigni są wysoce ryzykowne dla Twojego kapitału, ponieważ straty mogą przewyższyć depozyt. Dlatego też, produkt ten może nie być odpowiedni dla wszystkich inwestorów. Upewnij się, że rozumiesz związane z nimi ryzyka i jeżeli jest to konieczne zasięgnij niezależnej porady.*

---

**Poradnik użytkownika Advantage Web**

**Sierpień 2011 r.**

**Wersja 0.4**

© 2011 IFX. Wszelkie prawa zastrzeżone.

# Spis treści

<b>1. Advantage Web – opis ogólny</b>	<b>6</b>
1.1 Szybki Start	6
1.2 Jak korzystać z platformy	6
1.3 Advantage Web – opis interfejsu	6
1.4 Wykresy	7
1.5 Dostosowywanie interfejsu	7
<b>2. Advantage Web - szybki start</b>	<b>8</b>
2.1 Dokonywanie transakcji	8
2.2 Sprawdzanie stanu transakcji	9
2.3 Dodawanie opcji Stop Loss	9
2.4 Zamykanie otwartej transakcji	10
<b>3. Interfejs platformy Advantage Web</b>	<b>12</b>
3.2 Zarządzanie układem	13
3.2.1 Elementy interfejsu	14
Rynki	14
Pole wyszukiwania	14
Zarządzanie listami obserwowanych	15
Kolejność wyświetlania ofert cenowych	15
Okno ofert cenowych	15
Pozycje otwarte	17
Aktywne zlecenia	18
Historia zleceń	19
Historia transakcji	20
3.1 Podstawowe informacje o rachunku	20
<b>4. Konfiguracja platformy Advantage Web</b>	<b>21</b>
4.1 Dodawanie nowej karty do okna	21
4.2 Przenoszenie karty do nowego okna	21
4.3 Usuwanie karty z okna	21
<b>5. Korzystanie z platformy Advantage Web</b>	<b>22</b>
5.1 Dokonywanie transakcji	22
5.1.1 Otwieranie transakcji	22
5.2 Zamykanie transakcji	23
5.2.1 Zamknięcie w całości	23
5.2.2 Zamknięcie częściowe	24
5.3 Wyszukiwarka rynkowa	25
5.3.1 Filtrowanie instrumentów rynkowych	25
5.3.2 Wyszukiwanie pojedynczego instrumentu	26
5.3.3 Usuwanie filtra lub nazwy wyszukiwanego instrumentu	26
5.4 Obsługiwane rodzaje zleceń	26
5.4.1 Zlecenia rynkowe (Market Orders)	27
5.4.2 Zlecenia Entry Stop	27
5.4.3 Zlecenia Entry Limit	27
5.4.4 Dołączone zlecenia Stop loss	28
5.4.5 Dołączone zlecenia Take profit	28

5.4.6	Zlecenia If/Done.....	29
5.4.7	Zlecenia typu OCO (One Cancels Other).....	29
5.4.8	Czas obowiązywania zlecenia.....	29
	Ważne do końca dnia (GFD).....	29
	Ważne do odwołania (GTC).....	29
	Ważne do czasu (GTT).....	30
5.5	Składanie zleceń.....	30
5.5.1	Dołączanie zlecenia zamknięcia.....	30
	Dołączanie zlecenia podczas otwierania transakcji.....	30
	Dodawanie dołączonych zleceń do istniejących otwartych pozycji.....	31
5.5.2	Nowe Zlecenie Entry.....	31
5.5.3	Zlecenia warunkowe If/Done.....	32
5.5.4	Zlecenia typu OCO (One Cancels Other).....	33
5.5.5	Zmiana zlecenia.....	34
5.5.6	Usuwanie zlecenia.....	34
5.5	Watchlist (Listy obserwowanych).....	35
5.5.7	Tworzenie nowej listy obserwowanych.....	35
	Element Rynki.....	35
	Metoda 1.....	35
	Metoda 2.....	36
	Element listy obserwowanych.....	37
	Metoda 1.....	37
	Metoda 2.....	37
5.5.8	Otwieranie istniejącej listy obserwowanych.....	37
	Z okna Rynki.....	37
	Z otwartego okna listy obserwowanych.....	38
5.5.9	Usuwanie rynku z listy obserwowanych.....	38
	Metoda 1.....	38
	Metoda 2.....	38
5.5.10	Tworzenie kolejnych nowych list obserwowanych.....	38
5.5.11	Usuwanie listy obserwowanych.....	39
5.5	Zarządzanie rachunkiem.....	39
5.5.12	Settings (Ustawienia).....	39
5.5.13	View Statements (Widok rozliczeń).....	40
<b>6.</b>	<b>Wykresy Advantage Web.....</b>	<b>41</b>
6.1	Okno wykresów.....	41
6.2	Celownik wykresu.....	43
6.3	Pasek narzędzi Okna wykresów.....	44
	Zmień dane wykresu.....	45
	Dodaj wskaźnik.....	45
	Dodaj schemat.....	46
	Pasek narzędzi Rysowanie.....	46
	Rodzaj wykresu.....	46
	Kolory.....	46
6.4	Pasek narzędzi Rysowanie.....	47
<b>7.</b>	<b>Ważne informacje o Zleceniach.....</b>	<b>50</b>
	<b>Glosariusz.....</b>	<b>51</b>

---

<b>Index</b> .....	<b>59</b>
--------------------	-----------

# 1. Advantage Web – opis ogólny

Advantage Web jest intuicyjną i wysoce dostosowywaną internetową platformą transakcyjną umożliwiającą użytkownikom prowadzenie bezpiecznego handlu walutami przez internet.

Niniejszy przewodnik został podzielony na następujące rozdziały w celu umożliwienia użytkownikom szybkiego i łatwego odnajdywania w nim informacji na temat platformy Advantage Web.

## 1.1 Szybki Start

„Advantage Web - szybki start” (na str. 8) jest rozdziałem wprowadzającym, w którym podane są przykłady prowadzenia pierwszej transakcji, stosowania zlecenia stop loss w danej transakcji oraz opis sposobu sprawdzania statusu swoich otwartych transakcji.

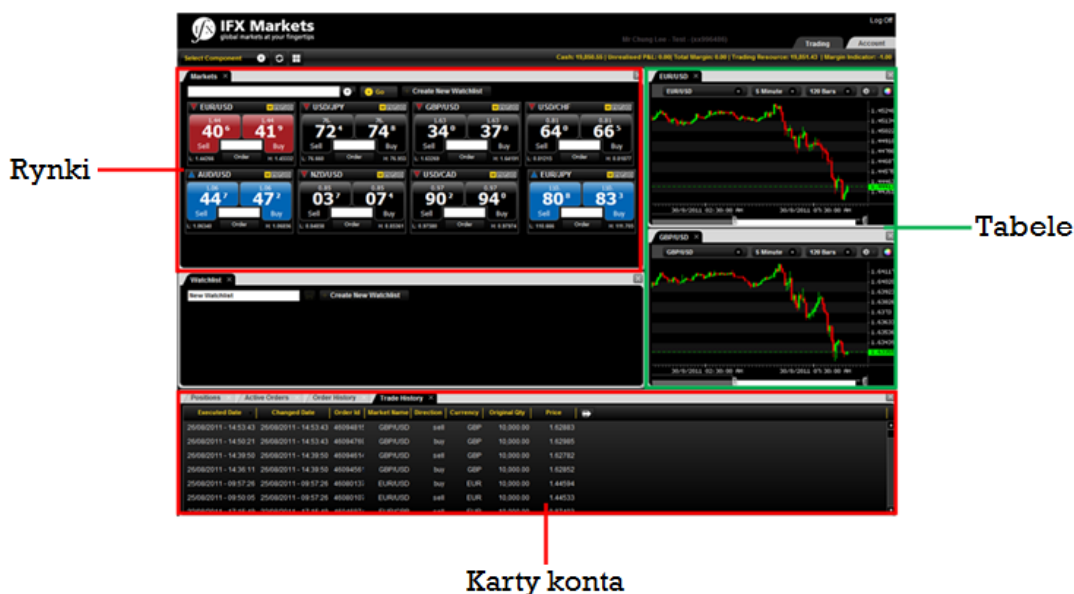
## 1.2 Jak korzystać z platformy

Rozdział „Korzystanie z platformy Advantage Web” (na str. 22) zawiera instrukcje dotyczące korzystania z tej platformy w celu wykonywania poszczególnych zadań, takich jak otwieranie transakcji, kontrolowanie otwartych pozycji oraz przeglądanie informacji dotyczących konta.

## 1.3 Advantage Web – opis interfejsu

Rozdział „Interfejs platformy Advantage Web” (na str. 12) stanowi opisowy przewodnik po wszystkich częściach i elementach składających się na interfejs niniejszej platformy transakcyjnej.

Dodatkowe informacje na temat domyślnego układu graficznego ekranu można znaleźć w rozdział „Interfejs platformy Advantage Web” (na str. 12).



---

## **1.4 Wykresy**

Zgodnie z informacjami podanymi w rozdziale „Wykresy Advantage Web” (na str. 41), niniejsza platforma transakcyjna posiada wysoce rozbudowane narzędzia do generowania wykresów. Powyższy rozdział zawiera informacje dotyczące dodawania wskaźników, narzędzi graficznych oraz innych możliwości zarządzania wykresami.

## **1.5 Dostosowywanie interfejsu**

Niniejsza platforma transakcyjna jest wysoce elastyczna w konfiguracji, więc w razie potrzeby istnieje możliwość dostosowania jej do własnych potrzeb. Dostosowany układ graficzny zostaje automatycznie zachowany podczas wylogowywania się i pojawia się w identycznej formie podczas kolejnego zalogowania.

W celu uzyskania dalszych informacji na temat dostosowywania interfejsu, należy przejść do rozdziału „Konfiguracja platformy Advantage Web” (na str. 21).

## 2. Advantage Web - szybki start

Rozdział ten stanowi krótkie wprowadzenie do korzystania z niniejszej platformy transakcyjnej. Dzięki podanym przykładom można dowiedzieć się, w jaki sposób wykonać pierwszą transakcję, jak sprawdzić bieżący status wybranej otwartej transakcji oraz w jaki sposób dodać do niej zlecenie stop loss.

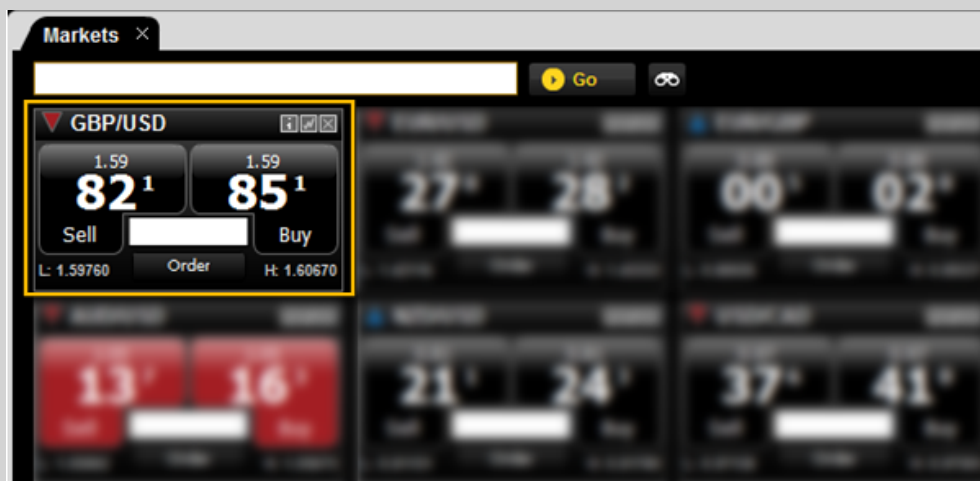
W podanych przykładach zakłada się, że platforma transakcyjna ma nadal domyślny układ graficzny, a wygląd platformy nie został przez użytkownika niestandardowo dostosowany.

**Uwaga:** poniższe przykłady stanowią tylko przykładowe instrukcje, w jaki sposób należy wykonywać dane zadania. **NIE** należy dokonywać transakcji o takich samych parametrach, jak w opisanych poniżej przykładach.

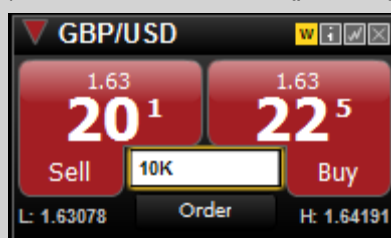
### 2.1 Dokonywanie transakcji

Załóżmy, że z poczynionej analizy wynika, iż cena pary walutowej GBP/USD idzie w górę. W związku z tym możesz zechcieć złożyć zlecenie kupna korzystając ze zlecenia rynkowego po danej aktualnej cenie. Zlecenie zostaje przyjęte w kwocie 10,000.

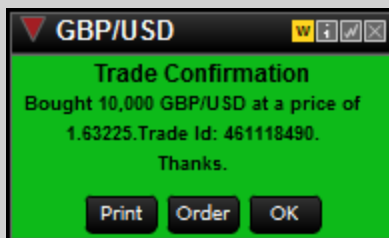
1. W komponencie *Rynki* platformy transakcyjnej należy dla pary walutowej GBP/USD wybrać okno *Dealing Quote (Wycena transakcji)*.



2. Następnie należy wprowadzić 10K lub 1000 w polu wielkości transakcji w oknie *Dealing Quote (Wycena transakcji)* (1000 można w nim zastąpić literą „K”).



- Następnie dwukrotnie kliknij przycisk **[Buy]** (*Kup*) w celu kupienia GBP/USD po ustalonej cenie (*w niniejszym przykładzie: 1.63225*). System przetworzy zlecenie transakcji. Jeżeli wszystko pójdzie pomyślnie, w oknie *Dealing Quote (Wycena transakcji)* pojawi się potwierdzenie.



- Kliknij przycisk **[OK]** w celu zamknięcia potwierdzenia i ponownego wyświetlenia wycen transakcji dla pary walutowej GBP/USD. Gratulujemy przeprowadzenia pierwszej transakcji!

## 2.2 Sprawdzanie stanu transakcji

W celu kontrolowania procesu transakcji, należy sprawdzić element *Otwarte pozycje*. Jest to karta znajdująca się w dolnej części okna interfejsu transakcyjnego i umieszczona poniżej elementu *Watchlist (Obserwowane)*.

Element *Otwarte pozycje* przedstawia wszystkie obecnie otwarte transakcje. Przykład poniżej ilustruje otwartą transakcję dla pary walutowej GBP/USD, przedstawiając istotne informacje, takie jak kierunek transakcji, rynek oraz bieżący zysk i stratę.

Jeżeli kwota zysku znajduje się w nawiasie, na przykład: (10.54), oznacza to stratę 10.54. Zysk przedstawiany jest w postaci kwoty, która nie znajduje się w nawiasie, na przykład: 12.13 oznacza zysk 12.13.

Date Opened	Trade Id	Market	Running Pnl	Opening Price	Quantity	Direction	Currency	Current Price	Ccy 2	Ccy 2 Amount	Stop	Limit	Status
23/06/2011 - 14:19:02	455816755	GBP/USD	(3.99)	1.59786	10,000.00	buy	GBP	1.59746	USD	15,978.60			Open

## 2.3 Dodawanie opcji Stop Loss

W celu uniknięcia doświadczenia znacznych strat w prowadzonej transakcji dla pary walutowej GBP/USD, do danej transakcji należy dodać ochronną opcję *Stop Loss (Cięcie strat)*. Możesz zdecydować, że strata do 50 punktów będzie tolerowana dla danej transakcji. Jeżeli cena GBP/USD spadnie do poziomu 1.63175 lub niżej, transakcja zostanie wtedy automatycznie zamknięta na podstawie zlecenia Stop Loss.

- W komponencie *Otwarte pozycje* dla transakcji GBP/USD należy kliknąć przycisk **[Amend]** (*Zmień*) umieszczone po prawej stronie wiersza.

Quantity	Direction	Currency	Current Price	Ccy 2	Ccy 2 Amount	Stop	Limit	Status	Amend	Close
10,000.00	buy	GBP	1.63301	USD	16,322.50			Open	Amend	Close

- Komunikat *Order (Zlecenie)* pojawi się w nowym oknie. Kliknij pole wyboru **Stop** w celu uaktywnienia dla danego zlecenia sekcji opcji Stop.



Order ×

GBP/USD 1.6328<sup>2</sup> ▼ 1.6330<sup>9</sup>

Trade Id: 461118490

Type: Market

Direction: Sell Buy

Rate: 1.63309

Quantity: 10,000

Add Stop/Limit

Stop  Limit

Sell Buy Direction Sell Buy

1.63175 Market Rate > 1.63309

10K Quantity

Amend Order

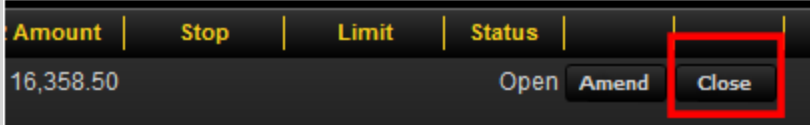
3. Kierunek (*Sell (Sprzedaż)* w tym przypadku) zostaje automatycznie wybrany przez system i nie może zostać przypadkowo zmieniony. W polu **Market Rate** (*Kurs rynkowy*) należy wprowadzić cenę Stop Loss równą 1.63175.
4. Ilość zostaje automatycznie uzupełniona w oparciu o wielkość transakcji otwierającej pozycję.
5. Następnie należy kliknąć przycisk [**Amend Order**] (*Zmień zlecenie*) w celu wysłania informacji o Stop Loss do systemu. Na ekranie pojawi się zielony komunikat potwierdzający udane złożenie dyspozycji.
6. Kliknij [**OK**] w celu zamknięcia potwierdzenia. Element *Otwarte Pozycje* uaktualni wyświetlane informacje dla transakcji dla pary walutowej GBP/USD, wyświetlając przypisany danej transakcji poziom zlecenia Stop Loss.

Ccy 2	Ccy 2 Amount	Stop	Limit	Status
USD	16,322.50	1.63175		Open Amend

## 2.4 Zamykanie otwartej transakcji

W celu ręcznego zamknięcia transakcji, należy zastosować zlecenie rynkowe:

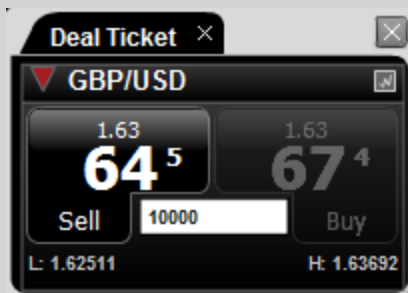
1. W komponencie *Otwarte pozycje* dla transakcji pary walutowej GBP/USD należy kliknąć umieszczony w prawej części wiersza przycisk [**Close**] (*Zamknij*).



Amount	Stop	Limit	Status
16,358.50			Open Amend Close

2. Dla pary walutowej GBP/USD pojawi się w oknie wyskakującym *Dealing Quote (Wycena transakcji)* komunikat transakcji *Deal Ticket (Zlecenie transakcji)*. Automatycznie

zostanie wprowadzona bieżąca wielkość transakcji. Aktywny będzie tylko kierunek transakcji zamykający obecną pozycję, czyli – w tym przykładzie – [**Sell**] (*Sprzedaż*).



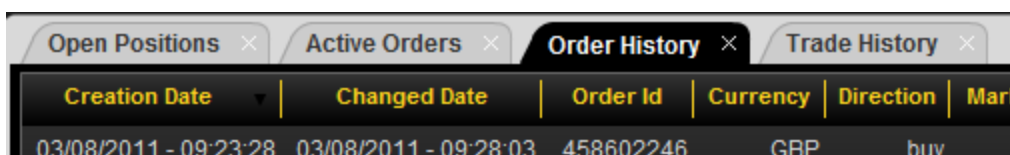
3. Dwukrotnie kliknij lewym przyciskiem myszy przycisk [**Sell**] (*Sprzedaż*) w celu sprzedania GBP/USD po aktualnej cenie (*w tym przykładzie: 1.63645*). Komunikat zmieni kolor na zielony i pojawi się wiadomość o zamknięciu transakcji.
4. Kliknij [**OK**] w celu zamknięcia potwierdzenia. Transakcja zostanie następnie usunięta z elementu *Otwarte pozycje*.

### 3. Interfejs platformy Advantage Web

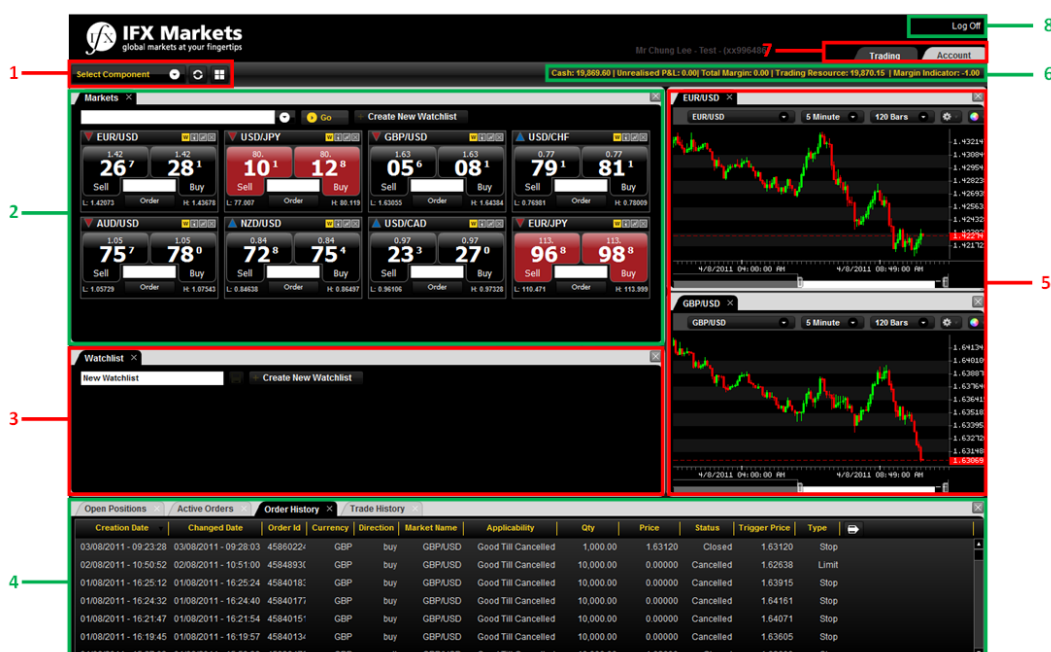
Interfejs użytkownika Advantage Web jest intuicyjny i można go łatwo dostosować do indywidualnych wymagań.

Wszystkie okna platformy transakcyjnej umożliwiają przeglądanie w kartach. Pozwala to na obsługę więcej niż jednego elementu w jednym oknie, a także na przełączanie się między elementami przy użyciu kart (zakładek) wyświetlanych w pasku tytułu okna. Dodatkowe informacje na ten temat znajdują się w rozdziale „Konfiguracja platformy Advantage Web” (na str. 21).

Przykładowo: w układzie domyślnym elementy: *Pozycje otwarte*, *aktywne zlecenia*, *Historia zleceń* i *Historia transakcji* są pokazane jako karty należące do jednego okna.



Przy pierwszym logowaniu do platformy transakcyjnej wyświetlany jest domyślny układ interfejsu.

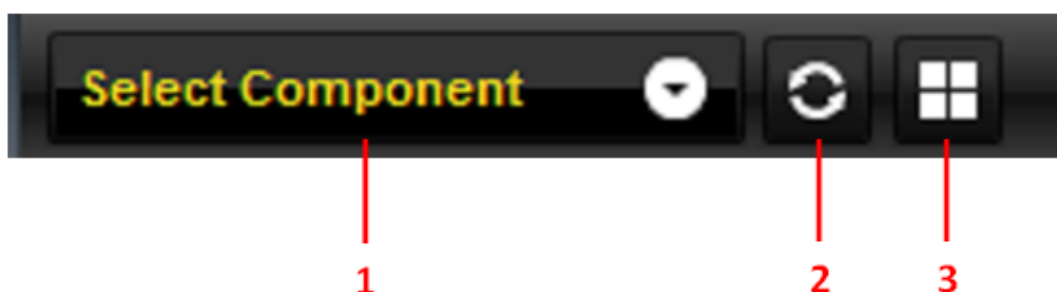


The elements of the default layout are:

1. „Zarządzanie układem” (na str. 13) interfejsu (na następnej stronie). To elementy kontrolne, umożliwiające dostosowanie ekranu do potrzeb użytkownika.
2. Okno „Rynki” (na str. 14). To okno pozwala na wyświetlanie rynków i dokonywanie na nich transakcji. W celu ułatwienia odnalezienia określonych instrumentów wprowadzono funkcję wyszukiwania. Okno *Rynki* nazywane jest także siatką rynków.
3. Okno „Watchlist (Listy obserwowanych)” (na str. 35). Lista pozycji obserwowanych pozwala użytkownikom na monitorowanie preferowanych rynków w osobnym oknie. Istnieje możliwość stworzenia wielu list obserwowanych, grupujących różne instrumenty w sposób odpowiadający potrzebom transakcyjnym użytkownika.

4. Okna zarządzania transakcjami w układzie kart. Domyślny układ obejmuje następujące karty: „Pozycje otwarte” (na str. 17), „Aktywne zlecenia” (na str. 18), „Historia zleceń” (na str. 19) i „Historia transakcji” (na str. 20).
5. Wykresy dla dwóch spośród najpopularniejszych par walutowych: GBP/USD i EUR/USD. Dodatkowe informacje na temat wykresów znajdują się w rozdziale „Wykresy Advantage Web” (na str. 41).
6. „Podstawowe informacje o rachunku” (na str. 20). Ten pasek informacyjny jest zawsze widoczny i wyświetla istotne informacje, takie jak kwota zasobów na koncie użytkownika, całkowita wykorzystywana w danej chwili kwota depozytu i niezrealizowane zyski i straty dla wszystkich otwartych pozycji.
7. Karty przełączające między obecnym ekranem transakcji a ekranem „Zarządzanie rachunkiem” (na str. 39).
8. Przycisk wylogowania. Kliknięcie tego przycisku powoduje wylogowanie z rachunku i powrót do ekranu logowania do platformy transakcyjnej.

## 3.2 Zarządzanie układem



Elementy *zarządzania układem* są zawsze widoczne na ekranie transakcji. Pozwalają one na otwieranie nowych elementów interfejsu i na dostosowywanie układu.

### 1. Menu Select Component (*Wybierz element*)

To rozwijane menu umożliwiające otwarcie wybranego elementu w nowym oknie (*panelu*). Dostępne są następujące elementy:

- „Rynki” (na str. 14)
- „Pozycje otwarte” (na str. 17)
- „Aktywne zlecenia” (na str. 18)
- „Historia transakcji” (na str. 20)
- „Historia zleceń” (na str. 19)

### 2. Przywróć domyślny układ

Kliknięcie tej ikony przywraca interfejs platformy transakcyjnej do domyślnego układu, opisanego w rozdziale „Interfejs platformy Advantage Web” (na str. 12). Wszelkie zmiany wprowadzone w interfejsie zostaną utracone.

### 3. Pokaż wszystkie panele

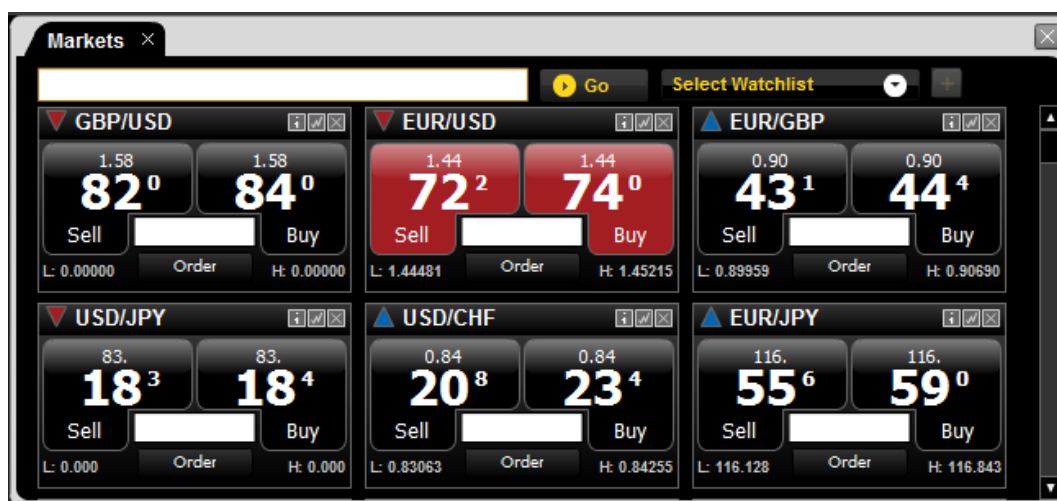
To polecenie powoduje wyświetlenie, na tle interfejsu platformy transakcyjnej, miniatur wszystkich elementów otwartych w danej chwili. Polecenie to jest szczególnie przydatne w sytuacji, gdy otwartych jest wiele elementów, a niektóre z nich są częściowo lub w całości zasłonięte przez inne elementy.

Dwukrotne kliknięcie któregośkolwiek z tych pomniejszonych elementów spowoduje, że zostanie on przesunięty na pierwszy plan i stanie się oknem aktywnym. Można również zamknąć dowolny element przez kliknięcie przycisku [X] w pasku tytułu takiego zmniejszonego elementu.



#### 3.2.1 Elementy interfejsu

##### Rynki



W układzie domyślnym jest wyświetlane okno *Rynki* (zwane także *siatką rynków*). Zawiera ono serię okien *ofert cenowych*, służących do realizacji transakcji i składania zleceń. Opis tego okna znajduje się w rozdziale „Okno ofert cenowych” (na str. 15).

##### Pole wyszukiwania

Pole **Wyszukiwania**, umieszczone w lewym górnym rogu elementu *Rynki*, pozwala na wyszukiwanie określonych instrumentów i stosowanie filtrów segregujących instrumenty, którymi użytkownik zamierza handlować; po odnalezieniu szukanego instrumentu, wyszukiwarka automatycznie otwiera „Okno ofert cenowych” (na str. 15).

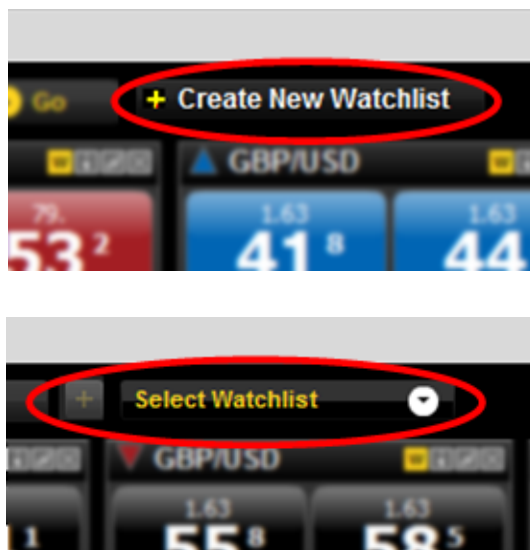
Instrukcje dotyczące korzystania z funkcji wyszukiwarki znajdują się w rozdziale „Wyszukiwarka rynkowa” (na str. 25).

## Zarządzanie listami obserwowanych

Element kontrolny list obserwowanych, znajdujący się obok pola **Wyszukiwania**, pozwala na tworzenie nowych list oraz wczytywanie list utworzonych wcześniej.

Funkcjonalność tego elementu zależy od kontekstu: jeżeli nie istnieją żadne utworzone wcześniej listy, wyświetla się on jako przycisk [**Create New Watchlist**] (*Utwórz nową listę obserwowanych*). Po utworzeniu co najmniej jednej listy, element ten jest wyświetlany jako menu rozwijane [**Select Watchlist**] (*Wybierz listę obserwowanych*), umożliwiające wybór istniejących list. Przycisk [+ ] znajdujący się obok elementu zarządzania listami otwiera nową listę obserwowanych jako osobną kartę w nowym oknie.

Więcej informacji i wskazówek na temat używania i tworzenia list obserwowanych znajduje się w rozdziale „Watchlist (Listy obserwowanych)” (na str. 35).

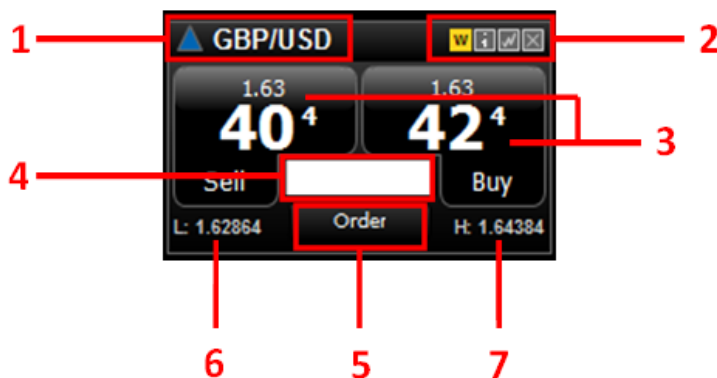


## Kolejność wyświetlania ofert cenowych

Kolejność wyświetlania okien *ofert cenowych* w elemencie *Rynki* można zmieniać samodzielnie. Aby zmienić kolejność wyświetlania okien ofert cenowych, należy wykonać poniższe polecenia.

1. Przesunąć kursor myszy nad pasek tytułu okna *ofert cenowych*, nacisnąć lewy przycisk myszy i przytrzymać.
2. Przeciągnąć wybrane okno *ofert cenowych* w nowe miejsce. Pojawi się półprzezroczysty zarys okna *ofert cenowych*.
3. Zwolnić przycisk myszy – okno *ofert cenowych* zostanie wówczas przeniesione w wybrane miejsce.

## Okno ofert cenowych



Okno *ofert cenowych* zawiera informacje i elementy sterujące związane z transakcjami dotyczącymi danego instrumentu, pozwalające na np. złożenie zlecenia rynkowego, otwarcie wykresu dla danego instrumentu lub wyświetlenie zgłoszenia zlecenia, umożliwiające tworzenie zleceń.

## 1. Instrument i ostatnia cena

Nazwa instrumentu wyświetlana jest zawsze w lewym górnym rogu paska tytułowego. Niebieski trójkąt skierowany do góry, wyświetlany na lewo od nazwy instrumentu, wskazuje, że ostatnia otrzymana cena była wyższa od ceny poprzedniej. Jeżeli wyświetla się czerwony trójkąt skierowany w dół, oznacza to, że ostatnia cena była niższa od poprzedniej ceny.

## 2. Przyciski zarządzania oknem

W prawym górnym rogu okna znajdują się cztery przyciski kontrolne.

- przycisk [w] – naciśnięcie tego przycisku powoduje dodanie instrumentu do listy obserwowanych. Więcej informacji i wskazówek na temat dodawania instrumentów do list obserwowanych znajduje się w rozdziale „Watchlist (Listy obserwowanych)” (na str. 35).
- przycisk [i] – jednokrotne naciśnięcie tego przycisku powoduje wyświetlenie informacji o instrumencie wewnątrz okna. Ponowne naciśnięcie przycisku [i] zamyka informacje o instrumencie i ponownie wyświetla ceny kupna [Buy] i sprzedaży [Sell].



- Przycisk [wykres] (*linia łamana skierowana w górę*) – ten przycisk otwiera wykres instrumentu nowym oknie platformy transakcyjnej. Dodatkowe informacje na temat wykresów znajdują się w rozdziale „Okno wykresów” (na str. 41).
- Przycisk **Zamknij [X]** – kliknięcie tego przycisku zamyka okno *ofert cenowych*.

## 3. Przyciski Buy (Kupno) i Sell (Sprzedaż)

Przyciski [Buy] (*Kupno*) i [Sell] (*Sprzedaż*) wyświetlają najnowsze ceny kupna i sprzedaży dla danego instrumentu i są aktualizowane w czasie rzeczywistym. Z chwilą zarejestrowania nowych cen, jeżeli są one wyższe od cen poprzednich, oba przyciski migają na niebiesko. Jeżeli zaś nowe ceny są niższe od poprzednich, przyciski migają na czerwono.

Wskazówki na temat dokonywania transakcji znajdują się w rozdziale „Dokonywanie transakcji” (na str. 22).

## 4. Wielkość transakcji

W polu *Trade Size (Wielkość transakcji)* należy wprowadzić wartość papierów wartościowych, które mają podlegać transakcji.

W przypadku par walut, które wymieniane są w postaci wielokrotności tysięcy, można używać litery K jako symbolu tysiąca. Na przykład wielkość transakcji obejmującej 10 000 (*dziesięć tysięcy*) jednostek waluty można wprowadzić zarówno jako „10 000”, jak i jako „10K”.

Wskazówki na temat dokonywania transakcji znajdują się w rozdziale „Dokonywanie transakcji” (na str. 22).

## 5. Przycisk Order (Zlecenie)

Kliknięcie przycisku [Order] (Zlecenie) otwiera Zgłoszenie zlecenia. Zgłoszenie to służy do tworzenia zleceń dotyczących instrumentu.

Wskazówki na temat tworzenia różnych rodzajów obsługiwanych zleceń (*patrz rozdz. „Obsługiwane rodzaje zleceń” (na str. 26)*) znajdują się w rozdziale „Składanie zleceń” (na str. 30).

## 6. Day Low (Najniższy poziom dzienny)

Najniższa cena transakcji dla danego dnia wyświetlana jest w lewym dolnym rogu okna ofert cenowych.

## 7. Day High (Najwyższy poziom dzienny)

Najwyższa cena transakcji dla danego dnia wyświetlana jest w prawym dolnym rogu okna ofert cenowych.

### Pozycje otwarte

Element *Pozycje otwarte* wyświetla informacje i elementy kontrolne dotyczące wszystkich pozycji użytkownika, które w danej chwili są otwarte. Informacje te przedstawione są w formie następujących kolumn:

Kolumna informacji	Wyjaśnienie
Date Opened ( <i>Data otwarcia</i> )	Pokazuje czas i datę otwarcia pozycji. Stosowany format to <b>DD/MM/RRRR – GG:MM:SS</b> . Czas wyświetlany jest w formacie dwudziestoczęterogodzinnym.
Trade Id ( <i>Identyfikator transakcji</i> )	To indywidualny numer identyfikacyjny przypisany otwartej pozycji.
Market ( <i>Rynek</i> )	Nazwa instrumentu, którego dotyczy dana otwarta pozycja.
<Puste>	Ta kolumna nie ma nagłówka. Wyświetla tylko przycisk [Wykresu] ( <i>linia łamana skierowana w górę</i> ). Kliknięcie tego przycisku otwiera wykres instrumentu.
Running PnL ( <i>Bieżący Zysk i Strata</i> )	Wskazuje bieżące wartości zysków i strat dla otwartej pozycji. Wartość ta jest aktualizowana w czasie rzeczywistym. Wartości ujemne (straty) są wyświetlane w nawiasach, np. (10,0) wskazuje pozycję stratną o wartości 10.
Opening Price ( <i>Cena otwarcia</i> )	Cena obowiązująca w chwili otwarcia pozycji.
Quantity ( <i>Liczba</i> )	Liczba instrumentów podlegających transakcji.
Direction ( <i>Kierunek</i> )	Wskazuje, czy dana otwarta pozycja to <i>kupno (Buy)</i> , czy <i>sprzedaż (Sell)</i> .
Currency ( <i>Waluta</i> )	Waluta bazowa otwartej pozycji. W przypadku transakcji wymiany waluty, oznacza to pierwszą walutę danej pary ( <i>waluta bazowa</i> ).
Current Price ( <i>Cena bieżąca</i> )	Wyświetla ostatnią cenę instrumentu. Wartość ta jest aktualizowana

Kolumna informacji	Wyjaśnienie
	w czasie rzeczywistym.
<b>Ccy 2 (Druga waluta)</b>	Jeżeli pozycja otwarta dotyczy transakcji wymiany walut, ta wartość wskazuje drugą walutę w danej parze.
<b>Ccy2 Amount (Wartość w walucie 2)</b>	Jeżeli pozycja otwarta dotyczy transakcji wymiany walut, ta wartość wskazuje kwotę drugą walutę nabywanej lub sprzedawanej na podstawie ceny otwarcia. Wartość ta nie jest aktualizowana w czasie rzeczywistym.
<b>Stop</b>	Jeżeli do otwartej pozycji przypisane jest zlecenie stop, to pole wskazuje cenę wyzwalającą zlecenie stop.
<b>Limit</b>	Jeżeli do otwartej pozycji przypisana jest opcja typu limit, to pole wskazuje próg cenowy opcji typu limit.
<b>Status (Stan)</b>	Wyświetla bieżący stan transakcji. Stan zawsze powinien być „Otwarty”.
<b>&lt;Puste&gt;</b>	Ta kolumna nie ma nagłówka. Wyświetla tylko przycisk [ <b>Amend</b> ] ( <i>Zmień</i> ). Kliknięcie tego przycisku powoduje otwarcie zgłoszenia Zlecenia, pozwalającego na zmianę odpowiednich istniejących opcji typu stop lub limit. Można również dołączyć nową opcję typu stop lub limit do otwartej pozycji, jeżeli opcja taka nie została dołączona wcześniej.
<b>&lt;Puste&gt;</b>	Ta kolumna nie ma nagłówka. Wyświetla tylko przycisk [ <b>Close</b> ] ( <i>Zamknij</i> ). Kliknięcie tego przycisku powoduje otwarcie zgłoszenia Transakcja, pozwalającego na zamknięcie całości lub części transakcji. Wskazówki na temat zawierania transakcji znajdują się w rozdziale „Zamykanie transakcji” (na str. 23).

### Aktywne zlecenia

Element *Aktywne zlecenia* wyświetla informacje i elementy kontrolne dotyczące wszystkich zleceń użytkownika, które w danej chwili są aktywne. Informacje te przedstawione są w formie następujących kolumn:

Kolumna informacji	Wyjaśnienie
<b>Date Changed (Data zmiany)</b>	Pokazuje czas i datę ostatniej zmiany zlecenia. Jeżeli zlecenie nie zostało zmienione od czasu jego utworzenia, w tym polu wyświetlane są czas i data utworzenia zlecenia. Stosowany format to <b>DD/MM/RRRR – GG:MM:SS</b> . Czas wyświetlany jest w formacie dwudziestoczerogodzinnym.
<b>Order ID (Identyfikator zlecenia)</b>	To indywidualny numer identyfikacyjny przypisany zleceniu.
<b>Parent Order ID (Identyfikator zlecenia głównego)</b>	Jeżeli oczekujące zlecenie jest zależne od innego zlecenia, w tym miejscu wyświetlany jest <b>Identyfikator Zlecenia</b> , które spowoduje uruchomienie bieżącego zlecenia.
<b>Market (Rynek)</b>	Nazwa instrumentu, którego dotyczy dane zlecenie.
<b>Direction (Kierunek)</b>	Wskazuje, czy dane zlecenie to zlecenie <i>kupna (Buy)</i> , czy <i>sprzedaży (Sell)</i> .

Kolumna informacji	Wyjaśnienie
Trigger Price ( <i>Próg cenowy</i> )	Wartość cenowa instrumentu, której osiągnięcie spowoduje aktywację zlecenia.
Quantity ( <i>Liczba</i> )	Liczba instrumentów podlegających transakcji.
Status ( <i>Stan</i> )	Wskazuje stan zlecenia.
Stop Price ( <i>Cena Stop</i> )	Jeżeli przypisane jest zlecenie stop, to pole wskazuje cenę wyzwalającą zlecenie stop. Pole to jest puste, jeżeli nie dołączono zlecenia stop.
Limit Price ( <i>Limit cenowy</i> )	Jeżeli przypisana jest opcja typu limit, to pole wskazuje próg cenowy opcji typu limit. Pole to jest puste, jeżeli nie dołączono opcji typu limit.
<Puste>	Ta kolumna nie ma nagłówka. Wyświetla tylko przycisk [ <b>Amend</b> ] ( <i>Zmień</i> ). Kliknięcie tego przycisku powoduje otwarcie zgłoszenia Zlecenia, pozwalającego na zmianę informacji dotyczących podstawowego zlecenia oraz istniejących opcji typu stop lub limit. Do zlecenia można również dołączyć nową opcję typu stop lub limit, jeżeli opcja taka nie została dołączona wcześniej.
<Puste>	Ta kolumna nie ma nagłówka. Wyświetla tylko przycisk [ <b>Delete</b> ] ( <i>Usuń</i> ). Kliknięcie tego przycisku usuwa zlecenie, i powoduje, że przestaje ono być zleceniem aktywnym.

### Historia zleceń

Element *Historia zleceń* wyświetla informacje i elementy kontrolne dotyczące wszystkich poprzednich zleceń użytkownika, które nie są już aktywne. Informacje te przedstawione są w formie następujących kolumn:

Kolumna informacji	Wyjaśnienie
Changed Date ( <i>Data zmiany</i> )	Pokazuje czas i datę ostatnich działań dotyczących zlecenia. Stosowany format to <b>DD/MM/RRRR – GG:MM:SS</b> . Czas wyświetlany jest w formacie dwudziestoczerogodzinnym.
Order Id ( <i>Identyfikator zlecenia</i> )	To indywidualny numer identyfikacyjny przypisany zleceniu.
Currency ( <i>Waluta</i> )	Waluta bazowa instrumentu bazowego. W przypadku transakcji wymiany waluty, oznacza to pierwszą walutę danej pary ( <i>waluta bazowa</i> ).
Direction ( <i>Kierunek</i> )	Wskazuje, czy dane zlecenie to zlecenie <i>kupna</i> ( <i>Buy</i> ), czy <i>sprzedaży</i> ( <i>Sell</i> ).
Market Name ( <i>Nazwa rynku</i> )	Nazwa instrumentu, którego dotyczy dane zlecenie.
Applicability ( <i>Obowiązywanie</i> )	Wyświetla czas obowiązywania zlecenia.
Quantity ( <i>Liczba</i> )	Liczba instrumentów podlegających transakcji w ramach zlecenia.
Price ( <i>Cena</i> )	Wyświetla cenę instrumentu w chwili utworzenia zlecenia.
Status ( <i>Stan</i> )	Wyświetla stan transakcji.
Trigger Price ( <i>Cena uruchomienia</i> )	Wartość cenowa instrumentu, której osiągnięcie powoduje aktywację zlecenia.
Type ( <i>Rodzaj</i> )	Wskazuje rodzaj zlecenia (opcji), tj. stop lub limit.
Export to XLS File ( <i>Eksportuj do</i> )	W kolumnie nie są wyświetlane żadne informacje, a jedynie przycisk

Kolumna informacji	Wyjaśnienie
<i>pliku XLS)</i>	uruchamiający eksport. Jego kliknięcie otwiera okno dialogowe zapisywania pliku, pozwalające na zapisanie <i>Historii zleceń</i> jako pliku <i>.xls</i> w formacie MS Excel.

### Historia transakcji

Element *Historia transakcji* wyświetla informacje i elementy kontrolne dotyczące wszystkich zrealizowanych wcześniej transakcji oraz wszystkich pozycji transakcyjnych otwartych w danej chwili. Informacje te przedstawione są w formie następujących kolumn:

Kolumna informacji	Wyjaśnienie
<b>Changed Date (Data zmiany)</b>	Pokazuje czas i datę ostatnich działań dotyczących zlecenia. Stosowany format to <b>DD/MM/RRRR – GG:MM:SS</b> . Czas wyświetlany jest w formacie dwudziestoczerogodzinnym.
<b>Order Id (Identyfikator zlecenia)</b>	To indywidualny numer identyfikacyjny przypisany zleceniu, które spowodowało utworzenie transakcji. Obejmuje to identyfikatory zleceń rynkowych.
<b>Market Name (Nazwa rynku)</b>	Nazwa instrumentu podlegającego transakcji.
<b>Direction (Kierunek)</b>	Wskazuje, czy dana transakcja to transakcja <i>kupna</i> , czy <i>sprzedaży</i> .
<b>Currency (Waluta)</b>	Waluta bazowa otwartej pozycji. W przypadku transakcji wymiany waluty, oznacza to pierwszą walutę danej pary ( <i>waluta bazowa</i> ).
<b>Original Qty (Pierwotna liczba)</b>	Wskazuje pierwotną liczbę instrumentów podlegających transakcji.
<b>Price (Cena)</b>	Cena instrumentu w czasie realizacji ostatnich działań związanych z transakcją.
<b>Export to XLS File (Eksportuj do pliku XLS)</b>	W kolumnie nie są wyświetlane żadne informacje, a jedynie przycisk uruchamiający eksport. Jego kliknięcie otwiera okno dialogowe zapisywania pliku, pozwalające na zapisanie <i>Historii transakcji</i> jako pliku <i>.xls</i> w formacie MS Excel.

## 3.1 Podstawowe informacje o rachunku

Cash: 19,990.55 | Unrealised P&L: 0.00 | Total Margin: 0.00 | Trading Resource: 19,990.51 | Margin Indicator: -1.00

Pasek *Podstawowych informacji o rachunku* jest zawsze widoczny na ekranie transakcji. Pozwala na szybkie sprawdzanie wykorzystanej kwoty depozytu i podsumowania rachunku.

- **Cash (Gotówka)** - bilans środków pieniężnych na rachunku użytkownika, które nie są w danej chwili wykorzystywane w ramach transakcji lub depozytu.
- **Unrealised P&L (Niezrealizowane zyski i straty)** - łączna wartość zysków i strat ze wszystkich otwartych pozycji.
- **Total Margin (Łączny depozyt)** - kwota środków na rachunku wykorzystywanych jako depozyt dla wszystkich otwartych pozycji.
- **Trading Resource (Zasoby transakcyjne)** - kwota dostępna na potrzeby transakcji.

## 4. Konfiguracja platformy Advantage Web

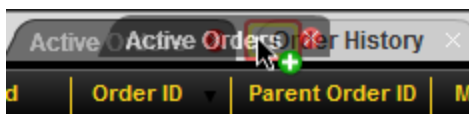
Wygląd interfejsu użytkownika Advantage Web można łatwo dostosować do indywidualnych wymagań. Okna, które zawierają elementy interfejsu, mogą być powiększane, zmniejszane i przesuwane na wybrane miejsca w ramach interfejsu. Nowy układ okien jest automatycznie zapisywany w chwili wylogowania. Przy następnym logowaniu interfejs wyświetlany jest dokładnie tak, jak został wcześniej ułożony.

W celu przywrócenia domyślnego układu interfejsu można w dowolnym czasie kliknąć przycisk **Restore Default Layout** (*Przywróć domyślny układ – „Zarządzanie układem” (na str. 13)*). Wszystkie zmiany wprowadzone do układu zostaną utracone.

Ponadto, wszystkie okna platformy transakcyjnej umożliwiają przeglądanie w kartach. Pozwala to na obsługę więcej niż jednego elementu w jednym oknie, a także na przełączanie się między elementami przy użyciu kart wyświetlanych w pasku tytułowym okna.

### 4.1 Dodawanie nowej karty do okna

Aby dodać nowy element jako kartę w oknie, należy kliknąć lewym przyciskiem na pasek tytułu danego elementu, co pozwoli go przesunąć. Trzymając wciśnięty przycisk myszy należy przeciągnąć element na pasek tytułu okna docelowego, obok wyświetlanych w nim kart. Zielony znak (+) pojawi się w miejscu, w którym zostanie dodana nowa karta. Po zwolnieniu przycisku myszy wybrany element zostanie dodany do okna jako nowa karta.



Można teraz przełączać elementy jednego okna poprzez klikanie na odpowiednią kartę. Karty w oknie oraz ich rozmieszczenie są automatycznie zapisywane w chwili wylogowania z platformy transakcyjnej.

### 4.2 Przenoszenie karty do nowego okna

Jeżeli w oknie znajduje się więcej niż jedna karta, przeciągnięcie karty z tego okna na interfejs użytkownika i zwolnienie lewego przycisku myszy spowoduje otwarcie tej karty w nowym oknie.

### 4.3 Usuwanie karty z okna

Aby usunąć kartę elementu z okna, należy kliknąć przycisk [X] znajdujący się obok nazwy karty. Karta zostanie wówczas zamknięta.

## 5. Korzystanie z platformy Advantage Web

Platforma transakcyjna oparta jest na elementach zadaniowych, dostarczając w czasie rzeczywistym bieżących informacji o rachunku i pozwalając na wykonywanie szeregu działań. Instrukcje wykonywania określonych zadań można znaleźć w poniższych rozdziałach:

- „Dokonywanie transakcji” (na str. 22)
- „Zamykanie transakcji” (na str. 23)
- „Obsługiwane rodzaje zleceń” (na str. 26)
- „Składanie zleceń” (na str. 30)
- „Wyszukiwarka rynkowa” (na str. 25)
- „Watchlist (Listy obserwowanych)” (na str. 35)
- „Zarządzanie rachunkiem” (na str. 39)

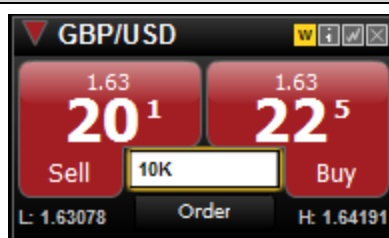
### 5.1 Dokonywanie transakcji

#### 5.1.1 Otwieranie transakcji

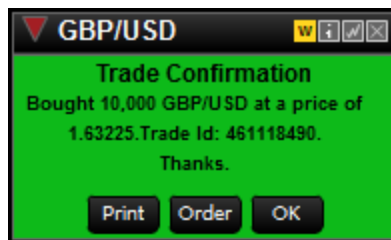
„Okno ofert cenowych” (na str. 15) pozwala na dokonywanie transakcji przez składanie zleceń rynkowych. W celu dokonania transakcji:

1. W oknie ofert cenowych dotyczących instrumentu podlegającego transakcji, w polu **Wielkość transakcji**, należy wprowadzić kwotę transakcji.

**Uwaga:** w przypadku par walut, które wymieniane są w postaci wielokrotności tysięcy, można używać litery K jako symbolu tysiąca. Na przykład w przypadku transakcji na 10 000 jednostek waluty można wprowadzić zarówno „10 000”, jak i „10K”.



2. Aby *kupić* dany instrument po oferowanej cenie, należy dwukrotnie kliknąć przycisk [**Buy**] (**Kupno**) lewym przyciskiem myszy. Aby *sprzedać* dany instrument po podawanej cenie, należy dwukrotnie kliknąć przycisk [**Sell**] (**Sprzedaż**) lewym przyciskiem myszy.
3. System następnie przetworzy żądanie dokonania transakcji. Jeżeli przetwarzanie zakończy się pomyślnie, w oknie ofert cenowych pojawi się potwierdzenie.



4. Można wówczas:
  - a. kliknąć przycisk [**Print**] (**Drukuj**) w celu wydrukowania potwierdzenia, jeżeli jest to wymagane na potrzeby archiwum użytkownika,
  - b. kliknąć przycisk [**Order**] (**Zlecenie**) w celu dołączenia opcji typu stop loss lub take profit (*więcej wskazówek znajduje się w rozdziale „Składanie zleceń” (na str. 30)*),
  - c. kliknąć przycisk [**OK**] w celu zamknięcia potwierdzenia transakcji i ponownego wyświetlenia okna ofert cenowych.
5. Jeżeli transakcja nie powiedzie się, wyświetlony zostanie odpowiedni komunikat o błędzie, zawierający wyjaśnienie, dlaczego transakcja nie została zrealizowana.

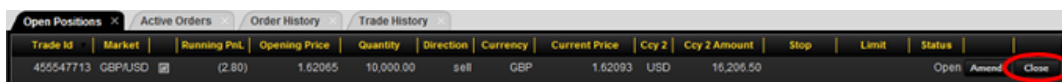
## 5.2 Zamykanie transakcji

Otwarte transakcje mogą być zamykane ręcznie (*w całości lub częściowo*), lub poprzez dołączenie zlecenia zamknięcia transakcji (*więcej wskazówek znajduje się w rozdziale „Składanie zleceń” (na str. 30)*).

### 5.2.1 Zamknięcie w całości

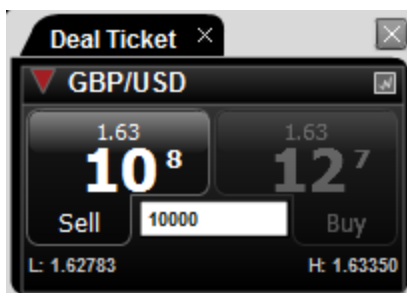
W celu pełnego zamknięcia transakcji ręcznie należy:

1. Otworzyć element *Pozycje otwarte*, jeżeli nie jest jeszcze wyświetlany. Odnaleźć w elemencie transakcję, która ma zostać zamknięta w całości.
2. Kliknąć przycisk [**Close**] (**Zamknij**) w prawej części wiersza.

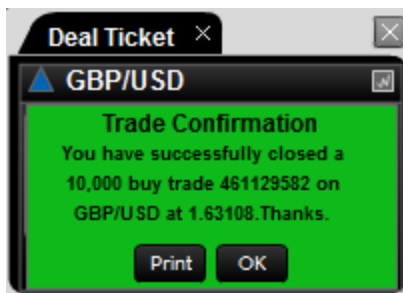


3. Otwarte zostanie okno *Deal Ticket* (*Zgłoszenie transakcji*), w którym w polu wielkości transakcji automatycznie zostanie podana liczba instrumentów podlegających transakcji

**Uwaga:** Jeżeli transakcja jest przeprowadzana w kierunku kupna, wówczas aktywny jest tylko przycisk [**Sell**] (**Sprzedaj**), co pozwala ją zamknąć. Analogicznie, jeżeli transakcja przeprowadzana jest w kierunku sprzedaży, wówczas aktywny jest tylko umożliwiający jej zamknięcie przycisk [**Buy**] (**Kupno**).



4. Kliknięcie, odpowiednio, przycisku **[Buy] (Kupno)** / **[Sell] (Sprzedaż)** spowoduje zamknięcie transakcji przy podanej cenie.
5. Jeżeli pozycja zostanie pomyślnie zamknięta, w oknie *Deal Ticket (Zgłoszenie transakcji)* pojawi się potwierdzenie.



6. Można wówczas:
  - a. kliknąć przycisk **[Print] (Drukuj)** w celu wydrukowania potwierdzenia, jeżeli jest to wymagane na potrzeby archiwum użytkownika,
  - b. kliknąć przycisk **[OK]** w celu zamknięcia okna *Deal Ticket (Zgłoszenie transakcji)*.

### 5.2.2 Zamknięcie częściowe

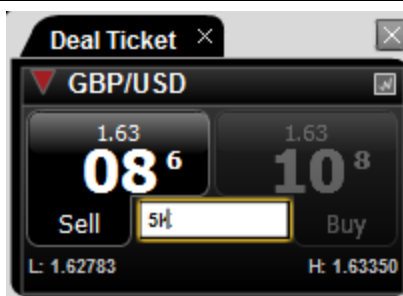
W celu częściowego zamknięcia transakcji należy:

1. Otworzyć element *Pozycje otwarte*, jeżeli nie jest jeszcze wyświetlany. Odnaleźć w elemencie transakcję, która ma zostać częściowo zamknięta.
2. Kliknąć przycisk **[Close] (Zamknij)** w prawej części wiersza.

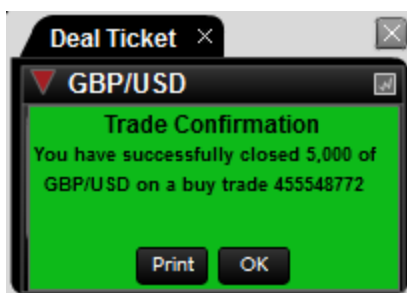
Trade Id	Market	Running Pnl	Opening Price	Quantity	Direction	Currency	Current Price	Ccy 2	Ccy 2 Amount	Stop	Limit	Status	
455547713	GBP/USD	(2.80)	1.62065	10,000.00	sell	GBP	1.62093	USD	16,206.50				Open Amend <b>Close</b>

3. Otwarte zostanie okno *Deal Ticket (Zgłoszenie transakcji)*, w którym w polu wielkości transakcji automatycznie zostanie podana liczba instrumentów podlegających transakcji.

**Uwaga:** Jeżeli transakcja przeprowadzana jest w kierunku kupna, wówczas aktywny jest tylko przycisk **[Sell] (Sprzedaż)**, co pozwala zamknąć transakcję. Analogicznie, jeżeli transakcja przeprowadzana jest w kierunku sprzedaży, wówczas aktywny jest tylko umożliwiający jej zamknięcie przycisk **[Buy] (Kupno)**.



4. Wprowadzić w polu wielkości transakcji wartość odpowiednią dla kwoty, jaka ma zostać zamknięta. Aby częściowe zamknięcie było możliwe, musi ona być niższa od wartości otwartej w danej chwili.
5. Jeżeli pozycja zostanie skutecznie zamknięta w części, w oknie *Deal Ticket (Zgłoszenie transakcji)* pojawi się potwierdzenie.



6. Można wówczas:

- a. kliknąć przycisk [Print] (*Drukuj*) w celu wydrukowania potwierdzenia, jeżeli jest to wymagane na potrzeby archiwum użytkownika,
- b. kliknąć przycisk [OK] w celu zamknięcia okna *Deal Ticket* (*Zgłoszenie transakcji*).

## 5.3 Wyszukiwarka rynkowa

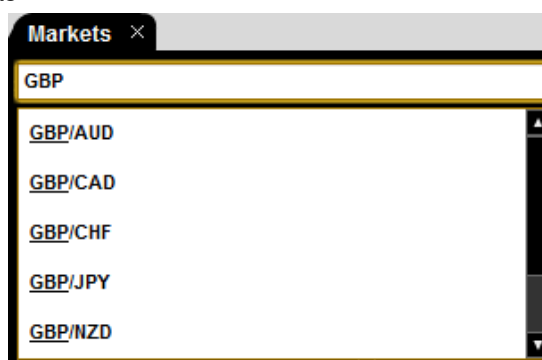


Pole **Wyszukiwania**, umieszczone w lewym górnym rogu elementu *Rynki*, pozwala na wyszukiwanie określonych instrumentów i stosowanie filtrów segregujących instrumenty, którymi użytkownik zamierza handlować; po odnalezieniu szukanego instrumentu, wyszukiwarka automatycznie otwiera „Okno ofert cenowych” (na str. 15).

### 5.3.1 Filtrowanie instrumentów rynkowych

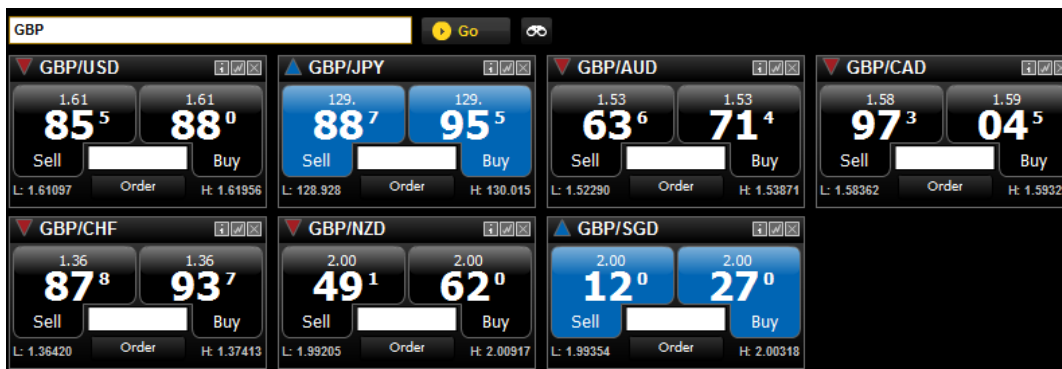
Aby wyświetlić wszystkie instrumenty z siatki rynków zgodne z filtrem opartym na wprowadzonym tekście, należy kolejno:

1. Wprowadzić ciąg znaków, który ma służyć jako filtr. Na przykład, aby wyświetlić wszystkie pary walut z GBP jako walutą bazową, należy wprowadzić ciąg „GBP” (*bez cudzysłowu*).
2. Pod polem wyszukiwania pojawi się rozwijane menu zawierające wszystkie instrumenty, których nazwy zaczynają się od ciągu „GBP”.



3. Kliknąć przycisk [Go] (*Przejdź*) obok pola **Wyszukiwanie**. Należy zwrócić uwagę, aby nie kliknąć nazwy żadnego z instrumentów w rozwijanym menu.
4. Okna *ofert cenowych* są pokazane dla wszystkich papierów wartościowych, dla których nazwy

instrumentu zaczynają się od ciągu znaków „GBP”.



**Uwaga:** wyniki wyszukiwania nie obejmują par walut, które kończą się ciągiem „GBP”.

### 5.3.2 Wyszukiwanie pojedynczego instrumentu

Aby odnaleźć jeden wybrany instrument i wyświetlić jego okno ofert cenowych, należy kolejno:

1. Wprowadzić kilka pierwszych liter nazwy poszukiwanego instrumentu. Na przykład, aby znaleźć parę walut EUR/USD, należy najpierw wprowadzić „E” (*bez cudzysłowu*).
2. Pod polem wyszukiwania pojawi się rozwijane menu zawierające wszystkie instrumenty, których nazwy zaczynają się od znaku „E”.
3. W miarę wpisywania kolejnych liter w pole wyszukiwania, liczba wyników w rozwijanym menu będzie się zawężać do instrumentów odpowiadających kryteriom wyszukiwania.
4. W tym momencie można za pomocą myszy przewijać menu, aby znaleźć poszukiwany instrument, czyli, w tym przykładzie, EUR/USD.
5. Kliknięcie lewym przyciskiem myszy instrumentu w menu rozwijanym spowoduje wyświetlenie okna *ofert cenowych* dla tego instrumentu w oknie *Rynków*.
6. Można również, zamiast tego, wprowadzić całą nazwę poszukiwanego instrumentu. Jeżeli instrument zostanie odnaleziony, automatycznie otworzy się dla niego okno *ofert cenowych*.

### 5.3.3 Usuwanie filtra lub nazwy wyszukiwanego instrumentu

W celu usunięcia filtra lub określonego terminu wyszukiwania oraz ponownego wyświetlenia całej siatki rynków, należy kolejno:

1. Usunąć wyszukiwany termin z pola wyszukiwania i upewnić się, że jest ono puste.
2. Kliknąć przycisk [Go] (*Przejdź*).
3. Wyświetli się siatka rynków bez zastosowanych filtrów.

## 5.4 Obsługiwane rodzaje zleceń

**Uwaga:** Przed korzystaniem ze zleceń w ramach platformy transakcyjnej należy zapoznać się z notką „Ważne informacje o Zleceniach” (na str. 50).

Platforma transakcyjna obsługuje następujące rodzaje zleceń:

- Zlecenia rynkowe kupna/sprzedaży
- Zlecenia kupna/sprzedaży Entry Stop
- Zlecenia kupna/sprzedaży Entry Limit
- Dołączone zlecenia (*opcje*) Stop Loss
- Dołączone zlecenia (*opcje*) Take Profit
- Zlecenia If/Done
- Zlecenia typu OCO (One Cancels Other)

#### 5.4.1 Zlecenia rynkowe (*Market Orders*)

Zlecenie rynkowe wykonywane jest niezwłocznie po bieżącej cenie rynkowej. Dostępne rodzaje zleceń rynkowych to: Kupno (Buy) i Sprzedaż (Sell). Wskazówki na temat otwierania pozycji transakcyjnych za pomocą Zleceń rynkowych znajdują się w rozdziale „Dokonywanie transakcji” (na str. 22).

#### 5.4.2 Zlecenia Entry Stop

*Zlecenie stop* to polecenie kupna lub sprzedaży w momencie, gdy rynek osiągnie cenę gorszą, niż cena obowiązująca w chwili złożenia zlecenia. Jeżeli złożone jest w czasie otwierania pozycji lub dodane do otwartej pozycji, zwane jest *Zleceniem Stop loss*.

*Zlecenia Stop* mogą być wykorzystywane jako *Zlecenia Entry* w celu otwarcia pozycji, jeżeli zdaniem użytkownika rynek może zwyżkować dalej nawet po osiągnięciu określonego wysokiego poziomu, lub zejść poniżej określonego poziomu. *Zlecenia Entry stop* są wykonywane w momencie, gdy cena rynkowa osiągnie poziom określony w zleceniu.

Istnieją dwa rodzaje *Zleceń Entry stop*:

- **Zlecenia kupna Entry stop:** ustalone powyżej bieżącej ceny rynkowej. Pozycja *Kupno* jest tworzona w momencie, gdy cena *Kupna* osiągnie cenę określoną w zleceniu.
- **Zlecenia sprzedaży Entry stop:** ustalone poniżej bieżącej ceny rynkowej. Pozycja *Sprzedaż* jest tworzona w momencie, gdy cena *Sprzedaży* osiągnie cenę określoną w zleceniu.

Na przykład:

Jeżeli nasza oferta dla GBP/USD wynosi 1,6196/1,6199, wówczas:

*Zlecenie kupna Entry stop* musi znaleźć się poza naszą ofertą i wynieść więcej, niż 1,6199.

*Zlecenie sprzedaży Entry stop* musi znaleźć się poza naszą ofertą i wynieść mniej, niż 1,6196.

Jeżeli zdaniem użytkownika rynek będzie zwyżkował nawet po osiągnięciu poziomu 1,6210, należy ustalić nowe *Zlecenie kupna Entry stop* na poziomie 1,6210. Jeżeli cena *Kupno* osiągnie poziom 1,6210 lub wyższy, zlecenie spowoduje wykonanie i otwarcie pozycji *Kupno*.

**Uwaga:** Jeżeli istniejąca wcześniej pozycja *sprzedaży* otwarta w GBP/USD dotyczyła takiej samej wartości, jak *Zlecenie kupna Entry stop*, wówczas po uruchomieniu zlecenia pozycja ta zostanie zamknięta, skutkując bilansem zerowym w GBP/USD.

#### 5.4.3 Zlecenia Entry Limit

*Zlecenie Limit* to polecenie kupna lub sprzedaży w momencie, gdy rynek osiągnie cenę *lepszą*, niż cena obowiązująca w chwili złożenia zlecenia. Jeżeli złożone jest w czasie otwierania pozycji lub dodane do

otwartej pozycji, zwane jest *Zleceniem Take profit*.

*Zlecenia Limit* mogą być wykorzystywane jako *Zlecenia Entry* w celu otwarcia pozycji, jeżeli zdaniem użytkownika trend ceny rynkowej ulegnie odwróceniu. Istnieją dwa rodzaje *Zleceń Entry limit*:

- **Zlecenia kupna Entry limit:** ustalone poniżej bieżącej ceny rynkowej. Pozycja *Kupno* utworzona jest w momencie, gdy cena *Kupna* osiągnie cenę określoną w zleceniu.
- **Zlecenia sprzedaży Entry limit:** ustalone powyżej bieżącej ceny rynkowej. Pozycja *Sprzedaż* utworzona jest w momencie, gdy cena *Sprzedaży* osiągnie cenę określoną w zleceniu.

Na przykład:

Jeżeli nasza oferta dla EUR/USD wynosi 1,4318/1,4319, wówczas:  
*Zlecenie sprzedaży Entry limit* musi znaleźć się poza naszą ofertą i wynieść więcej, niż 1,4319.  
*Zlecenie kupna Entry limit* musi znaleźć się poza naszą ofertą i wynieść mniej, niż 1,4318.

Jeżeli zdaniem użytkownika rynek będzie zniżkował do poziomu 1,4300, a następnie odwróci ten trend, a nie istnieje otwarta pozycja w EUR/USD, wówczas należy ustanowić nowe zlecenie kupna *Entry limit* na poziomie 1,4300. Jeżeli cena osiągnie poziom 1,4300 lub niższy, zlecenie zostanie aktywowane i utworzy się nowa pozycja *Kupna* na tym rynku.

**Uwaga:** Jeżeli istniejąca wcześniej pozycja sprzedaży otwarta w EUR/USD dotyczyła takiej samej wartości, jak *Zlecenie kupna Entry limit*, wówczas po uruchomieniu zlecenia pozycja ta zostanie zamknięta, skutkując bilansem zerowym w EUR/USD.

#### 5.4.4 Dołączone zlecenia Stop loss

Dołączone *Zlecenie Stop loss* jest *Zleceniem Stop* dołączonym do otwartej pozycji. *Zlecenia Stop loss* mają za zadanie zamykanie pozycji stratnych, w celu zapobieżenia dalszym stratom. Jeżeli dołączona otwarta pozycja zostanie zamknięta przed uruchomieniem *Zlecenia Stop loss*, wówczas *Zlecenie Stop loss* zostaje automatycznie odwołane.

*Zlecenia Stop loss* ustalone są dla ceny, po której osiągnięciu automatycznie uruchamiana jest transakcja zamykająca otwartą pozycję. Transakcja zamykająca dokonywana jest po następnej dostępnej cenie niezwłocznie po uruchomieniu *Zlecenia Stop loss*. Może to być cena taka sama, lepsza lub gorsza, niż określony poziom (*poziom uruchomienia*).

W większości przypadków *Zlecenie Stop loss* jest wykonywane po cenie takiej samej, jak poziom *Stop loss*, niemniej jest możliwe, że wykonanie zlecenia odbędzie się po gorszej cenie (*zjawisko znane też jako „poślizg”*). W przypadkach dużych luk rynkowych, cena wykonania może być znacząco gorsza.

Na przykład:

Nasza oferta dla GBP/USD wynosi 1,6116/1,6119, a użytkownik ma otwartą pozycję *kupno*. Jeżeli użytkownik zamierza zamknąć pozycję w chwili, gdy rynek zejdzie poniżej poziomu 1,6100, wówczas należy ustanowić *Zlecenie Stop loss* połączone z pozycją *Sprzedaży* na poziomie 1,6100. Jeśli cena spadnie do poziomu 1,6100 (*lub niżej*), wykonane zostanie *Zlecenie Stop loss*, a pozycja *Kupno* zostanie zamknięta.

**Uwaga:** może pojawić się luka rynkowa.

#### 5.4.5 Dołączone zlecenia Take profit

Dołączone *Zlecenie take profit* jest *Zleceniem Limit* dołączonym do otwartej pozycji. *Zlecenia Take profit* mają za zadanie zamykanie otwartych pozycji w celu utrzymania zysku z danej pozycji. Jeżeli dołączona otwarta

pozycja zostanie zamknięta przed uruchomieniem *Zlecenia Take profit*, wówczas *Zlecenie Take profit* zostaje automatycznie odwołane.

Na przykład:

Nasza oferta dla GBP/USD wynosi 1,4250/1,4251, a użytkownik ma otwartą pozycję *kupno*. Jeżeli użytkownik zamierza pobrać zysk w chwili, gdy rynek osiągnie poziom 1,4295, należy dołączyć do tej pozycji *Zlecenie Limit* nakazujące Sprzedaż przy poziomie 1,4295. W momencie aktywacji *Zlecenia Take profit* spowoduje zamknięcie pozycji i zrealizowanie wszelkich ewentualnych zysków.

#### 5.4.6 Zlecenia If/Done

*Zlecenie If/Done (zlecenie warunkowe)* składa się z dwóch osobnych zleceń, połączonych i złożonych jako jedno zlecenie. W chwili wykonania pierwszego zlecenia, drugie zlecenie zależne staje się zleceniem aktywnym.

Jeżeli *Zlecenia If/Done* są połączone z jakąś pozycją, tj. jeżeli pierwotne zlecenie ma dołączone *Zlecenie If/Done* oraz jeżeli pierwotne zlecenie zamknie część lub całość danej pozycji, wówczas taka część *Zlecenia If/Done* zostanie usunięta.

#### 5.4.7 Zlecenia typu OCO (One Cancels Other)

*Zlecenie One Cancels Other* („jedno anuluje drugie”) składa się z dwóch osobnych *zleceń entry*, połączonych i złożonych jako jedno zlecenie. W momencie wykonania jednego z tych dwóch zleceń anulowane jest drugie z nich. *Zlecenia OCO* muszą dotyczyć tego samego instrumentu.

Oznacza to, że można złożyć dwa oddzielne nowe zlecenia w jednym rynku, z zastrzeżeniem, że jeżeli jedno z nich zostanie uruchomione i zrealizowane, drugie będzie automatycznie anulowane, skutkując otwarciem tylko jednej pozycji.

Jedynym ograniczeniem jest wymóg, by *zlecenia entry* składające się na *zlecenie OCO* były po przeciwnych stronach bieżącej ceny rynkowej.

#### 5.4.8 Czas obowiązywania zlecenia

Do wyboru są następujące trzy opcje określające czas aktywności zlecenia:

##### Ważne do końca dnia (GFD)

Zlecenie obowiązuje do końca dnia (w *strefie czasowej rynku*, **NIE** w *lokalnej strefie czasowej użytkownika*).

Jeżeli rynek otwarty jest 24 godziny na dobę, zlecenie wygasa o ustalonej porze. Na przykład, rynki w USA zamykane są o godz. 17:00, więc dla transakcji przeprowadzanych w Wielkiej Brytanii rynek zamyka się o godz. 22:00 czasu brytyjskiego.

Jeżeli rynek nie jest otwarty 24 godziny na dobę, wówczas zlecenie wygasa na koniec dnia roboczego dla takiego rynku.

##### Ważne do odwołania (GTC)

Zlecenie obowiązuje do chwili ręcznego odwołania przez użytkownika. Zlecenie to nie wygasa o określonej porze.

## Ważne do czasu (GTT)

Zlecenie obowiązuje do określonej daty i pory podanej przez użytkownika.

## 5.5 Składanie zleceń

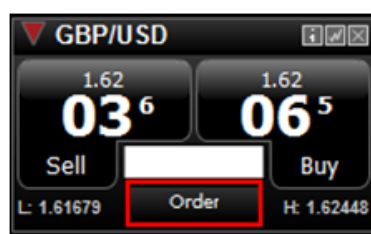
**Uwaga:** Przed korzystaniem ze zleceń w ramach platformy transakcyjnej należy zapoznać się z „Ważne informacje o Zleceniach” (na str. 50).

### 5.5.1 Dołączanie zlecenia zamknięcia

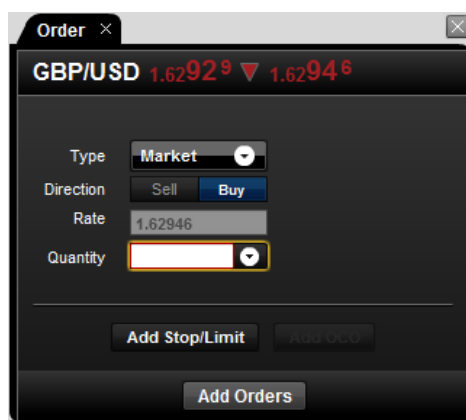
Do istniejącej transakcji można dołączyć opcję typu stop lub limit w celu zamknięcia otwartej pozycji. Można to zrobić zarówno podczas otwierania pozycji, jak i po jej otwarciu.

#### Dołączanie zlecenia podczas otwierania transakcji

1. W oknie ofert cenowych dotyczących instrumentu podlegającego transakcji, należy kliknąć przycisk **[Order] (Zlecenie)**.



Zgłoszenie *zlecenia* zostanie otwarte w nowym oknie.



2. Należy ustalić szczegóły otwieranej transakcji:
  - a. Pole **Type (Rodzaj)** należy zostawić na domyślnym ustawieniu **Rynek**.
  - b. W celu ustalenia kierunku otwieranej transakcji, należy kliknąć przycisk **[Sell] (Sprzedaż)** lub **[Buy] (Kupno)**.
  - c. Następnie należy podać liczbę instrumentów podlegających transakcji w polu **Liczba**.
3. Kliknięcie przycisku **[Dodaj Stop/Limit]** rozwija Zgłoszenie zlecenia.

4. Następnie należy zaznaczyć, odpowiednio, pola **Stop** i/lub **Limit**, w celu dołączenia Zlecenia Stop/Limit.
5. W polu **Market Rate (Kurs)** należy wprowadzić poziom uruchomienia dla Zlecenia/Zleceń Stop/Limit.
6. W polu **Quantity (Liczba)** należy podać liczbę instrumentów podlegających zleceniu.
7. Kliknięcie przycisku [**Add Orders**] (**Dodaj Zlecenia**) spowoduje wysłanie zlecenia rynkowego otwierającego transakcję i utworzenie dołączonego Zlecenia/Zleceń Stop/Limit.
8. Jeżeli transakcja i zlecenia zostaną prawidłowo przetworzone, wyświetlone zostanie *Potwierdzenie*. Zlecenie będzie wyświetlone w ramach elementu *Aktywne zlecenia*.

### **Dodawanie dołączonych zleceń do istniejących otwartych pozycji**

1. W elemencie *Pozycje otwarte* należy odnaleźć transakcję, do której ma zostać dodane Zlecenie Stop lub Limit. Należy kliknąć przycisk [**Amend**] (**Zmień**) w prawej części wiersza. Spowoduje to otwarcie Zgłoszenia zlecenia.
2. Postępując zgodnie z instrukcjami z Punktu 4 i następnych rozdziału „Dołączanie Zlecenia podczas otwierania transakcji” można dodać zlecenie Stop i/lub Limit do otwartej transakcji.

### **5.5.2 Nowe Zlecenie Entry**

1. W oknie *ofert cenowych* dotyczących instrumentu podlegającego transakcji należy kliknąć przycisk [**Order**] (**Zlecenie**). *Zgłoszenie Zlecenia* zostanie otwarte w nowym oknie.
2. W polu **Type (Rodzaj)** należy ustawić wartość **Entry**. Zgłoszenie Zlecenia zostanie zaktualizowane o nowe elementy kontrolne i opcje pozwalające na stworzenie zlecenia Entry.

3. W celu ustalenia kierunku zlecenia Entry należy kliknąć przycisk **[Sell] (Sprzedaż)** lub **[Buy] (Kupno)**.
4. W polu **Rate (Stopa)** należy wprowadzić wartość uruchomienia dla danego zlecenia.

**Uwaga:** system samodzielnie rozpoznaje, czy dane zlecenie jest zleceniem Entry Stop czy Entry Limit, na podstawie dokonanego wyboru między wartością **Sell (Sprzedaż)** a **Buy (Kupnem)** oraz wartością uruchomienia dla zlecenia. Nie ma potrzeby ręcznego wybierania rodzaju zlecenia.

5. Następnie należy podać liczbę instrumentów podlegających transakcji w polu **Liczba**.
6. W polu **Ważne do** należy wybrać pozycję odpowiadającą czasowi trwania przewidywanemu dla zlecenia. Wartość domyślna to **Anulowane**.

**Uwaga:** Na tym etapie można dołączyć częściowe lub całościowe zlecenia warunkowe If/Done, poprzez kliknięcie przycisku **[Dodaj górną wartość/Limit]**. Więcej informacji znajduje się w rozdziale „Zlecenia warunkowe If/Done”.

7. Kliknięcie przycisku **[Add Orders] (Dodaj Zlecenia)** powoduje wystanie zlecenia do systemu, gdzie jest ono przetwarzane. Po udanym przetworzeniu wygenerowane zostanie *Potwierdzenie*. Zlecenie będzie wyświetlone w ramach elementu *Aktywne zlecenia*.

Jeżeli zlecenie nie zostanie skutecznie złożone, wygenerowane zostanie odpowiednie powiadomienie o błędzie, zawierające informacje na temat przyczyny niezłożenia zlecenia.

### 5.5.3 Zlecenia warunkowe If/Done

Wartość całkowitą i częściową zleceń warunkowych If/Done można ustalać z poziomu zgłoszenia *Zlecenia*. Zlecenie warunkowe dla całkowitej wartości to zlecenie, które całkowicie zamyka transakcję otwartą przez pierwsze zlecenie. Zlecenie warunkowe dla częściowej wartości to zlecenie, które nie zamyka całkowicie transakcji otwartej przez pierwsze zlecenie.

1. Należy postępować zgodnie z instrukcjami z punktów 1-6 rozdziału „Nowe zlecenie Entry”.
2. Kliknięcie przycisku **[Dodaj Stop/Limit]** rozwija Zgłoszenie zlecenia.
3. Następnie należy zaznaczyć odpowiednio pola **Stop** i/lub **Limit**, w celu dołączenia Zlecenia Stop/Limit.
4. W polu *Market Rate (Kurs)* należy wprowadzić poziom uruchomienia dla Zlecenia/Zleceń Stop/Limit.
5. W polu **Liczba (Quantity)** należy podać liczbę instrumentów podlegających zleceniu.

Pozycja zostanie całkowicie zamknięta tylko w sytuacji, gdy wartość ta będzie równa wartości ustalonej w zleceniu otwarcia. W celu częściowego zamknięcia pozycji, należy podać kwotę, która ma podlegać zamknięciu, i która musi być mniejsza od wartości zlecenia otwarcia.

Na przykład: wielkość transakcji zlecenia otwarcia to 20 000 GBP/USD. Wartość warunkowego zlecenia Stop lub Limit musi także wynosić 20 000, aby zlecenie zostało w pełni zamknięte. Jeżeli zamknięta, poprzez zlecenie Stop, ma być tylko połowa zlecenia, a 10 000 GBP/USD ma zostać otwarte, należy wprowadzić 10 000 jako kwotę dla zlecenia warunkowego (patrz ilustracja poniżej).

The screenshot shows the 'Order' window for GBP/USD. The main order is an 'Entry' type, 'Buy' direction, with a rate of 1.62000 and a quantity of 20K. Below, the 'Add Stop/Limit' section is active, showing a 'Stop' order with a rate of 1.61000 and a quantity of 10K. The 'Add Orders' button is at the bottom.

6. Kliknięcie przycisku [**Add Orders**] (**Dodaj Zlecenia**) powoduje wysłanie zlecenia do systemu. Wyświetlone zostanie zielone okno *Potwierdzenia*, co oznacza, że zlecenie zostało złożone. Zlecenia będą wyświetlane w ramach elementu *Aktywne zlecenia*.

Jeżeli zlecenie nie zostanie skutecznie złożone, wygenerowane zostanie odpowiednie powiadomienie o błędzie, zawierające informacje na temat przyczyny niezłożenia zlecenia.

#### 5.5.4 Zlecenia typu OCO (One Cancels Other)

1. W oknie *ofert cenowych* dotyczących instrumentu podlegającego transakcji należy kliknąć przycisk [**Order**] (**Zlecenie**). Zgłoszenie Zlecenia zostanie otwarte w nowym oknie.
2. W polu **Type (Rodzaj)** należy ustawić wartość **Entry**. Zgłoszenie Zlecenia zostanie zaktualizowane o nowe elementy kontrolne i opcje pozwalające na stworzenie zlecenia Entry.
3. Kliknięcie przycisku [**Dodaj OCO**] powoduje poszerzenie okna zgłoszenia, co pozwala na wprowadzenie obu zleceń.

4. W odpowiednich polach należy ustalić szczegóły każdego ze zleceń:
  - a. W celu ustalenia kierunku zleceń należy kliknąć odpowiedni przycisk [**Sell**] (**Sprzedaż**) lub [**Buy**] (**Kupno**).
  - b. W polu **Stopa** należy wprowadzić wartość uruchomienia dla każdego zlecenia.
  - c. Następnie należy podać liczbę instrumentów podlegających transakcji w polu **Liczba**.
5. W polu **Ważne do** należy wybrać pozycję odpowiadającą czasowi trwania przewidywanemu dla zleceń. Wartość domyślna to **Anulowane**.

**Uwaga:** Na tym etapie można dołączyć częściowe lub całościowe zlecenia warunkowe If/Done do jednego lub obu zleceń OCO, poprzez kliknięcie przycisku [**Dodaj górną wartość/Limit**]. Szczegółowe informacje i wskazówki znajdują się w rozdziale „Zlecenia warunkowe If/Done”.

6. Kliknięcie przycisku [**Add Orders**] (**Dodaj Zlecenia**) powoduje wystanie zlecenia OCO do systemu. Wyświetlone zostanie zielone okno Potwierdzenia, co oznacza, że zlecenie zostało złożone. Oba zlecenia, z których składa się zlecenie OCO, będą wyświetlane w ramach elementu *Aktywne zlecenia* oddzielnie.

Jeżeli zlecenie nie zostanie skutecznie złożone, wygenerowane zostanie odpowiednie powiadomienie o błędzie, zawierające informacje na temat przyczyny niezłożenia zlecenia.

### 5.5.5 Zmiana zlecenia

Po udanym złożeniu zlecenia można je edytować. Edycja możliwa jest w przypadku wszystkich rodzajów zleceń, w tym zleceń *Entry* i *If/Done*.

W celu edycji zlecenia należy kliknąć przycisk [**Amend**] (**Zmień**), znajdujący się z prawej strony zlecenia, które ma być edytowane, w elemencie *Aktywne zlecenia*. Spowoduje to otwarcie Zgłoszenia zlecenia dla takiego zlecenia, w którym można następnie wprowadzić żądane zmiany. Kliknięcie przycisku [**Zmień zlecenie**] na takim zgłoszeniu spowoduje zapisanie zmian, zaś zamknięcie zgłoszenia spowoduje ich odrzucenie.

### 5.5.6 Usuwanie zlecenia

Zlecenie, które nie jest potrzebne, można usunąć przed jego aktywacją. W celu usunięcia zlecenia należy kliknąć przycisk [**Usuń**], znajdujący się z prawej strony zlecenia, które ma być usunięte, w elemencie *Aktywne zlecenia*.

## 5.5 Watchlist (*Listy obserwowanych*)

Lista pozycji obserwowanych pozwala użytkownikom na monitorowanie preferowanych rynków w osobnym oknie *Watchlist (Lista obserwowanych)*. Istnieje możliwość stworzenia wielu list obserwowanych, grupujących różne instrumenty w sposób odpowiadający potrzebom transakcyjnym użytkownika.

Funkcjonalności związane z listami obserwowanych obsługiwane przez platformę Advantage Web wymienione są poniżej:

- „Tworzenie nowej listy obserwowanych” (na str. 35)
- „Otwieranie istniejącej listy obserwowanych” (na str. 37)
- „Usuwanie rynku z listy obserwowanych” (na str. 38)
- „Tworzenie kolejnych nowych list obserwowanych” (na str. 38)
- „Usuwanie listy obserwowanych” (na str. 39)

### 5.5.7 Tworzenie nowej listy obserwowanych

Z domyślnego układu ekranu transakcji można utworzyć nową listę obserwowanych z poziomu elementu *Rynki* lub *Watchlist (Obserwowane)*.

#### Element *Rynki*

Z poziomu elementu *Rynki* można utworzyć nową listę na dwa sposoby.

#### Metoda 1

1. Kliknięcie przycisku [ **Create New Watchlist** ] (*Utwórz nową listę obserwowanych*) spowoduje otwarcie nowego okna *Watchlist (Lista obserwowanych)*.



2. W nowo otwartym oknie *Watchlist (Lista obserwowanych)*, pole w lewym górnym rogu domyślnie zawiera tekst „Nowa Lista obserwowanych”. Należy kliknąć w tym miejscu lewym przyciskiem myszy i usunąć tekst domyślny. Następnie należy wprowadzić nazwę nowej listy, np. „Ulubione”.
3. Obok pola z nazwą wyświetli się ikona dysku. Kliknięcie na tę ikonę spowoduje zapisanie listy i jej nazwy.



4. W celu wypełnienia tej utworzonej listy, należy w oknie *Rynki* odnaleźć okno *ofert cenowych* dla rynku, który ma zostać dodany do listy. Następnie należy kliknąć lewym przyciskiem żółty przycisk [w], znajdujący się w prawym górnym rogu okna *ofert cenowych*. Spowoduje to wyświetlenie rozwijanego

menu, zawierającego listę wszystkich istniejących list obserwowanych. W tym przykładzie istnieje tylko jedna lista: Favourites (*Ulubione*).



- Należy zaznaczyć pole obok listy obserwowanych, do której ma zostać dodany wybrany rynek, tj. w tym przykładzie do listy Favourites (*Ulubione*), a następnie kliknąć lewym przyciskiem myszy paską tytułu *ofert cenowych*. Wybrany rynek zostanie dodany do listy Ulubionych.

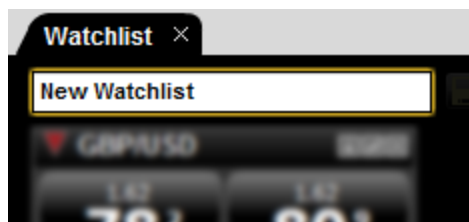
Inną możliwością jest przeciągnięcie okna *ofert cenowych* danego rynku z okna *Rynki* na okno *Watchlist (Lista obserwowanych)*. Spowoduje to dodanie rynku do listy obserwowanych.

- Kroki 4 i 5 należy powtórzyć dla wszystkich rynków, które mają znaleźć się na liście obserwowanych.

**Wskazówka:** metoda „przeciągnij i upuść” to szybki sposób na dodanie kilku rynków do jednej listy obserwowanych. Menu rozwijane to szybki sposób na dodanie jednego rynku do *wielu* list obserwowanych w jednym kroku.

## Metoda 2

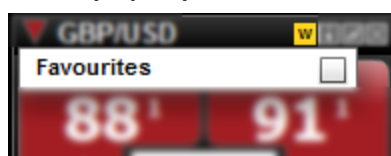
- W oknie *Rynki* należy odnaleźć okno *ofert cenowych* dla rynku, który ma zostać dodany do listy obserwowanych. Następnie należy kliknąć lewym przyciskiem myszy żółty przycisk [w], znajdujący się w prawym górnym rogu okna *ofert cenowych*.
- Zostanie wówczas otwarte okno *list obserwowanych*, z wybranym rynkiem dodanym do nowoutworzonej listy obserwowanych. Nowej liście domyślnie zostanie nadana nazwa „Nowa lista obserwowanych”.



- Można dowolnie zmieniać nazwę listy, np. na „Ulubione”. Obok pola z nazwą pojawi się ikona dysku. Kliknięcie na tę ikonę spowoduje zapisanie nowej nazwy listy.



- W celu dodania kolejnych rynków do listy, w oknie *Rynki* należy kliknąć lewym przyciskiem myszy żółty przycisk [w], znajdujący się w prawym górnym rogu okna *ofert cenowych* dla wybranego rynku. Spowoduje to wyświetlenie rozwijanego menu, zawierającego listę wszystkich istniejących list obserwowanych. W tym przykładzie istnieje tylko jedna lista: Ulubione.



- Należy zaznaczyć pole obok listy obserwowanych, do której ma zostać dodany wybrany rynek, tj. w tym przykładzie do listy Ulubionych, a następnie kliknąć lewym przyciskiem myszy paska tytułu *ofert cenowych*. Wybrany rynek zostanie dodany do listy Ulubionych.

Inną możliwością jest przeciągnięcie okna ofert cenowych danego rynku z okna *Rynki* na okno *Watchlist (Lista obserwowanych)*. Spowoduje to dodanie rynku do listy obserwowanych.

- Kroki 4 i 5 należy powtórzyć dla wszystkich rynków, które mają znaleźć się na liście obserwowanych.

### Element listy obserwowanych

Z poziomu otwartego elementu *listy obserwowanych* wyświetlanego w domyślnym układzie interfejsu można utworzyć nową listę obserwowanych na dwa sposoby.

#### Metoda 1

- Kliknięcie przycisku [ **Utwórz nową listę obserwowanych** ] spowoduje otwarcie nowego okna *Watchlist (Lista obserwowanych)*.



- Należy postępować zgodnie z instrukcjami w kroku 2 i następnych „Metody 1” procedury opisanej dla elementu *Rynki*.

#### Metoda 2

- W otwartym oknie *Watchlist (Lista obserwowanych)* należy kliknąć na pole z nazwą i usunąć tekst domyślny „Nowa lista obserwowanych”. Następnie należy wprowadzić nazwę nowej listy, np. „Ulubione”. Obok pola z nazwą pojawi się ikona dysku. Kliknięcie na tę ikonę spowoduje zapisanie nowej nazwy listy.



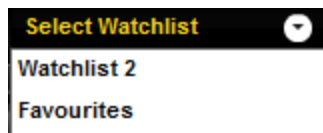
- Aby dodać pozycje do nowoutworzonej listy, należy postępować zgodnie z instrukcjami zawartymi w krokach 4-6 „Metody 1” procedury opisanej dla elementu *Rynki*.

### 5.5.8 Otwieranie istniejącej listy obserwowanych

Utworzoną wcześniej listę obserwowanych można otworzyć zarówno z okna *Rynki*, jak i z dowolnego otwartego okna *Watchlist (Lista obserwowanych)*.

#### Z okna *Rynki*

- Należy kliknąć na menu rozwijane **Select Watchlist (Wybierz listę obserwowanych)**, umieszczone u góry okna *Rynki*.
- Menu rozwinie się i wyświetli listę wszystkich utworzonych wcześniej list obserwowanych.



3. Z tej listy należy wybrać odpowiednią listę obserwowanych.
4. Zostanie ona otwarta w nowym oknie *Watchlist (Lista obserwowanych)*.

### Z otwartego okna listy obserwowanych

1. Należy kliknąć na menu rozwijane **Select Watchlist** (*Wybierz listę obserwowanych*), umieszczone u góry otwartego okna *Watchlist (Lista obserwowanych)*.
2. Menu rozwinie się i wyświetli listę wszystkich utworzonych wcześniej list obserwowanych.
3. Z tej listy należy wybrać odpowiednią listę obserwowanych.
4. Zostanie ona otwarta w **bieżącym** oknie listy obserwowanych, zastępując listę, która była wyświetlana w tym oknie. Aby otworzyć nową listę obserwowanych w nowym oknie, należy użyć rozwijanego menu **Wybierz listę obserwowanych** w oknie *Rynki*.

### 5.5.9 Usuwanie rynku z listy obserwowanych

Jeżeli dany rynek nie jest już potrzebny w danej liście, można go z niej usunąć na dwa sposoby.

#### Metoda 1

1. Należy otworzyć listę obserwowanych, z której ma zostać usunięty rynek (*patrz „Otwieranie istniejącej listy obserwowanych” (na str. 37)*).
2. W oknie *Watchlist (Lista obserwowanych)* należy zamknąć okno *ofert cenowych* dla rynku, który nie jest już potrzebny. Spowoduje to usunięcie rynku z listy obserwowanych. Zmiany dokonane w liście obserwowanych są zapisywane automatycznie.

#### Metoda 2

1. W oknie *Rynki* należy odnaleźć okno ofert cenowych dla instrumentu, który ma zostać usunięty z listy obserwowanych.
2. Następnie należy kliknąć lewym przyciskiem myszy żółty przycisk [w], znajdujący się w prawym górnym rogu okna ofert cenowych. Spowoduje to wyświetlenie rozwijanego menu, zawierającego listę wszystkich istniejących list obserwowanych.
3. W polach obok każdej z list obserwowanych, która zawiera ten rynek, pojawią się znaki wyboru. Należy odznaczyć pole obok listy obserwowanych, z której ma zostać usunięty wybrany rynek, a następnie kliknąć lewym przyciskiem myszy paską tytułu okna *ofert cenowych*.
4. Wybrany rynek zostanie usunięty z listy obserwowanych, a zmiany zostaną zapisane automatycznie.

### 5.5.10 Tworzenie kolejnych nowych list obserwowanych

Użytkownik platformy Advantage Web może w tym samym czasie korzystać z kilku list obserwowanych. Wymienione poniżej kroki pozwalają na utworzenie kolejnych list obserwowanych w sytuacji, gdy co najmniej jedna lista obserwowanych została wcześniej utworzona.

1. Z poziomu okna *Rynki*, lub z dowolnego otwartego okna *listy obserwowanych*, należy kliknąć przycisk [+], co spowoduje otwarcie nowego okna *listy obserwowanych*.
2. W nowym oknie *listy obserwowanych* należy wprowadzić nazwę nowej listy w polu nazwy, a następnie

kliknąć ikonę dysku w celu zapisania listy i jej nazwy.

**Uwaga:** W przypadku wprowadzenia nazwy listy już istniejącej, pole podświetli się na czerwono. Przesunięcie kursora myszy na pole nazwy spowoduje wyświetlenie informacji, że wybrana nazwa jest już używana.

3. Nową listę obserwowanych można zapełnić w sposób opisany w rozdziale „Tworzenie nowej listy obserwowanych” (na str. 35).

### 5.5.11 Usuwanie listy obserwowanych

Lista, która nie jest już potrzebna, może zostać usunięta z platformy Advantage Web. Wymienione poniżej kroki pozwalają na usunięcie listy obserwowanych.

1. Należy otworzyć listę obserwowanych, która ma zostać usunięta (*patrz „Otwieranie istniejącej listy obserwowanych” (na str. 37)*), jeżeli nie jest jeszcze otwarta.
2. W oknie *List obserwowanych* należy sprawdzić, czy pole nazwy wyświetla nazwę listy, która ma zostać usunięta. Następnie należy kliknąć ikonę kosza znajdującą się na prawo od pola nazwy.



3. Lista obserwowanych zostanie usunięta z platformy transakcyjnej.

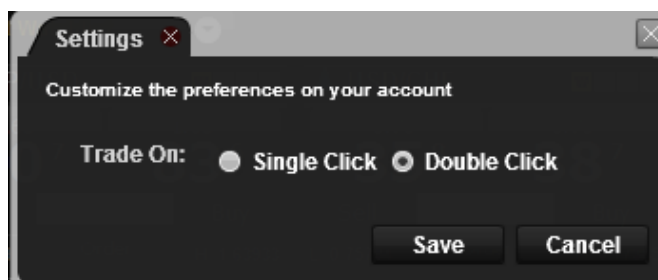
## 5.5 Zarządzanie rachunkiem

Karta **Rachunek** jest zawsze widoczna w platformie Advantage Web i znajduje się w prawym górnym rogu, obok karty **Transakcje**. Kliknięcie karty **Rachunek** otwiera ekran Zarządzania rachunkiem.

Ekran Zarządzania rachunkiem jest początkowo pusty, z wyjątkiem dwóch elementów w lewym górnym rogu, gdzie zazwyczaj znajdują się elementy zarządzania. Te dwa elementy to **Settings (Ustawienia)** i **View Statements (Widok rozliczeń)**.

### 5.5.12 Settings (Ustawienia)

Przycisk **Settings (Ustawienia)** otwiera okno *Ustawień*.

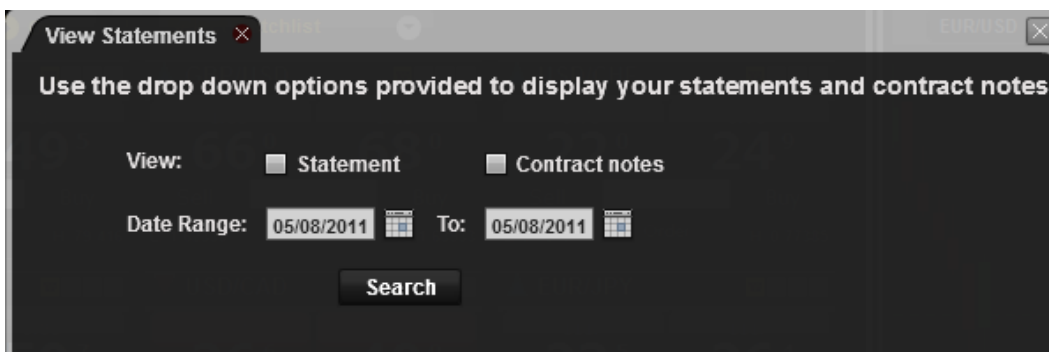


Z poziomu tego okna można ustalić, czy do przeprowadzenia transakcji konieczne będzie jedno- czy dwukrotne kliknięcie przycisków **Kupno** lub **Sprzedaż** w oknach *ofert cenowych*. Ustawienie domyślne to **Dwukrotne kliknięcie**.

W celu zmiany tego ustawienia należy zaznaczyć pole obok opcji **Jednokrotne kliknięcie** lub **Dwukrotne kliknięcie** oraz kliknąć przycisk **Zapisz** w celu zapisania zmian. Kliknięcie przycisku **Anuluj** spowoduje odrzucenie wszelkich zmian i zamknięcie okna *Ustawień*.

### 5.5.13 View Statements (*Widok rozliczeń*)

Przycisk **View Statements (*Widok rozliczeń*)** otwiera okno *View Statements (*Widok rozliczeń*)*.



Z poziomu tego okna można uzyskać dostęp do historii rozliczeń transakcji oraz potwierdzeń zawarcia umów z ustalonego przez użytkownika przedziału dat.

Wymienione poniżej kroki pozwalają na wyświetlenie historii rozliczeń i potwierdzeń zawarcia umów.

1. W polu **Widok** należy zaznaczyć pola **Rozliczenie** i/lub **Potwierdzenia zawarcia umów**, aby wskazać, co zostanie wyświetlone. Można dowolnie wyświetlać zarówno obie, jak i tylko jedną z tych pozycji.
2. W polu **Zakres dat** należy wybrać datę początkową i datę końcową okresu, z którego wyniki mają zostać wyświetlone. W celu otwarcia okna wyboru daty należy kliknąć podaną datę lub ikonę kalendarza. Okno to jest graficznym przedstawieniem kalendarza, pozwalającym na szybkie wybranie poszukiwanych dat. Data początkowa jest podświetlona na żółto, a data końcowa – na jasnoniebiesko.



3. Po wybraniu daty początkowej i daty końcowej, należy kliknąć przycisk [**Wyszukiwanie**] w celu rozpoczęcia wyszukiwania wyników.

## 6. Wykresy Advantage Web

Wykresy dla danego instrumentu można otworzyć w „Okno wykresów” (na str. 41) w karcie przeglądarki, w której otwarta jest platforma Advantage Web.

Rozdział poświęcony wykresom został podzielony na następujące części, aby ułatwić odnalezienie potrzebnych informacji:

- „Okno wykresów” (na str. 41)
- „Pasek narzędzi Okna wykresów” (na str. 44)
- „Pasek narzędzi Rysowanie” (na str. 47)

### 6.1 Okno wykresów



Okno wykresów można podzielić na kilka obszarów.

#### 1. Karta paska tytułu wykresów

Okno wykresów może zawierać kilka lub więcej wykresów ułożonych w kartach. Karty te są wyświetlane w pasku podpisów okna wykresów.

#### Dodawanie nowej karty wykresu

Aby dodać kartę w oknie wykresów należy kliknąć lewym przyciskiem na kartę wykresu, co pozwoli ją przesunąć. Trzymając wciśnięty przycisk myszy należy przeciągnąć kartę na pasek tytułu docelowego okna wykresów, obok wyświetlanych w nim kart. Zielony znak (+) pojawi się w miejscu, w którym zostanie dodana nowa karta. Po zwolnieniu przycisku myszy wybrany wykres zostanie dodany do okna jako nowa karta.

Można teraz przełączać wykresy w jednym oknie poprzez klikanie na odpowiednią kartę.

## 2. Pasek narzędzi Okna wykresów

Pasek narzędzi okna wykresów umożliwia łatwy i szybki dostęp do wielu poleceń przydatnych w obsłudze wykresów, a także dostęp do „Pasek narzędzi Rysowanie” (na str. 47). Dodatkowe informacje na temat dostępnych poleceń znajdują się w rozdziale „Pasek narzędzi Okna wykresów” (na str. 44).

## 3. Panel ceny

Panel ceny, wraz z wszelkimi panelami wskaźników technicznych, wyświetla dane na temat ceny oraz wskaźników technicznych. Obszary te zawierają też szereg innych elementów, które pomagają w określeniu cech wykresu i w przeprowadzaniu analizy technicznej.

Główne elementy wizualne wykresu to m.in.: oś X i oś Y, linia ceny bieżącej i etykiety schematów.



### Oś Y

Oś Y znajduje się po prawej stronie panelu ceny. Wyświetla wartości cen instrumentu.

### 4. Oś X

Oś X znajduje się na dole okna wykresów, bezpośrednio pod panelem ceny. Wyświetla wartości czasu i daty dla wykresu oraz pasek kontroli osi X.

Za pomocą paska kontroli można dostosować zbliżenie panelu ceny oraz wyświetlany obszar serii cen.



Pasek kontroli osi X reprezentuje całą serię cen instrumentu objętą wykresem. Na tym pasku czasu znajdują się dwa przyciski. Przycisk po prawej służy do wybierania czasu, z którego pochodzą składniki serii cen

wyświetlane przy prawej krawędzi panelu ceny. Analogicznie, przycisk po lewej służy do wybierania czasu, z którego pochodzą składniki serii cen wyświetlane przy lewej krawędzi panelu ceny.

Fragment paska serii ceny wyświetlany w panelu ceny jest oznaczony białym kolorem, podczas gdy pozostałe, niewyświetlane w danej chwili, części serii cen są oznaczone na szaro.

Im bliżej siebie znajdują się oba przyciski (im węższy jest biały fragment paska), tym większe zbliżenie panelu ceny. I odwrotnie, im dalej od siebie są przyciski (im szerszy jest biały fragment paska), tym mniejsze zbliżenie.

Aby wyświetlić oznaczone na szaro części serii cen, należy przesunąć kursor myszy nad biały fragment paska. Kursor zmieni kształt ze strzałki na krzyż. Następnie należy kliknąć lewym przyciskiem myszy i trzymając wciśnięty przycisk przesunąć mysz w lewo lub w prawo, aby przesunąć wyświetlaną część paska. Panel ceny zostanie zaktualizowany o nowe części serii cen.

## Celownik wykresu

Kliknięcie i przytrzymanie lewego klawisza myszy w obszarze panelu ceny wykresu spowoduje wyświetlenie „celownika”. Więcej informacji znajduje się w rozdziale „Celownik wykresu” (na str. 43).

### 6.2 Celownik wykresu

W celu wyświetlenia „celownika” należy kliknąć i przytrzymać lewy przycisk myszy w obszarze panelu ceny wykresu. Spowoduje to wyświetlenie celownika oraz ramki informacyjnej umieszczonej na górze panelu ceny.



Na osi Y zostanie wyświetlona etykieta pokazująca poziom ceny linii poziomej, na której znajduje się celownik. Podobna etykieta, pokazująca czas i datę dla linii pionowej, na której znajduje się celownik, zostanie wyświetlona na osi X. Etykiety te będą przesunąć się zgodnie z ruchem celownika na panelu ceny.

Ramka informacyjna w lewym górnym rogu pokazuje ceny Otwarcia, Maksimum, Minimum i Zamknięcia oraz czas i datę punktu wykresu odpowiadającego pionowej linii celownika. Wartości te będą aktualizowane stosownie do ruchu celownika na panelu ceny.

Zwolnienie lewego przycisku myszy spowoduje usunięcie celownika z okna wykresów.

## 6.3 Pasek narzędzi Okna wykresów



Pasek narzędzi okna wykresów umożliwia łatwy i szybki dostęp do wielu poleceń przydatnych w obsłudze wykresów.

### 1. Wyświetlane instrumenty

Ten element to rozwijane menu pokazujące wyświetlany w danej chwili instrument oraz wszystkie inne instrumenty, które były wyświetlane w wykresie podczas bieżącej sesji logowania. Wybranie wyświetlanego wcześniej instrumentu spowoduje wyświetlenie go w oknie wykresów i zamknięcie wykresu wyświetlanego w danym momencie.

### 2. Przedział czasu

Ten element to rozwijane menu pozwalające ustalić przedział czasowy dla wykresu. Dostępne są następujące okresy:

- 1 Minuta
- 2 Minuty
- 3 Minuty
- 5 Minut
- 10 Minut
- 15 Minut
- 30 Minut
- 1 Godzina
- 2 Godziny
- 4 Godziny
- 8 Godzin
- Dzienny
- Tygodniowy
- Tick

### 3. Liczba wczytywanych słupków

Ten element to menu rozwijane pozwalające ustalić liczbę słupków z serii cen instrumentu, które mają być wczytane i wyświetlone w wykresie. Dostępne są następujące możliwości:

- 60 Słupków
- 90 Słupków
- 120 Słupków
- 180 Słupków
- 240 Słupków
- 300 Słupków
- 340 Słupków
- 380 Słupków
- 400 Słupków

## 4. Ustawienia konfiguracyjne

Symbol koła zębatego (trybu) oznacza menu konfiguracji wykresu. Ustawienia tego menu obejmują następujące elementy:

### Zmień dane wykresu

Ta opcja powoduje otwarcie okna dialogowego, za pomocą którego można zmieniać ustawienia danych wykresu wyświetlanego w oknie wykresów.

**Rynek** – za pomocą tego pola można wybrać instrument, który ma być wyświetlony w wykresie.

**Przedział** – to rozwijane menu pozwala ustalić przedział czasowy dla wykresu.

**Zakres standardowy** – zaznaczenie tego pola powoduje wczytanie wykresu o zwykłej ilości (zakresie) danych cenowych dla instrumentu.

**Zakres historyczny** – zaznaczenie tego pola wymaga wskazania okresu czasu, dla którego mają być wyświetlone dane cenowe dla instrumentu. Po zaznaczeniu pola pojawiają się opcje wyboru czasu/daty **Od:** i **Do:**.

**Zakres** – w tym miejscu należy podać liczbę słupków serii cen instrumentu, które mają zostać wczytane.

**Aktualizacja** – zaznaczenie tego pola powoduje bieżące aktualizowanie wykresu o najnowsze dane cenowe dla instrumentu, w miarę otrzymywania nowych cen.

### Dodaj wskaźnik

Ta opcja powoduje otwarcie okna dialogowego, w którym można wybrać wskaźnik, który zostanie dodany. Wyświetlane są też odpowiednie parametry dla każdego wskaźnika, co pozwala na wprowadzenie danych wymaganych dla takiego parametru.

Za pomocą pola **Dodaj panel** można określić, czy dany wskaźnik ma znaleźć się w **Panelu głównym** wraz z danymi cenowymi, czy też w **Nowym panelu**, pod panelem ceny.

### Dodaj schemat

Schematy typowe dla japońskich wykresów świecowych, takie jak Młot czy Spadająca gwiazda, mogą być automatycznie identyfikowane i podświetlane w wykresach. Ta opcja pozwala na wybranie schematu świecowego, który ma być zidentyfikowany i podświetlony. Wyświetlane są też odpowiednie parametry dla każdego schematu, co pozwala na wprowadzenie danych wymaganych dla takiego parametru.

Kliknięcie przycisku [?] obok rozwijanego menu **Schemat** powoduje otwarcie opisu schematu, zawierającego informacje na temat sposobu identyfikacji schematu i znaczenia parametrów.

### Pasek narzędzi Rysowanie

To przełącznik włączający lub wyłączający pasek narzędzi rysowania w wykresie. Więcej informacji na temat dostępnych narzędzi rysowania znajduje się w dziale „Pasek narzędzi Rysowanie” (na str. 47).

### Rodzaj wykresu

To menu wyboru, które pozwala wybrać rodzaj wyświetlanego wykresu. Dostępne są następujące możliwości:

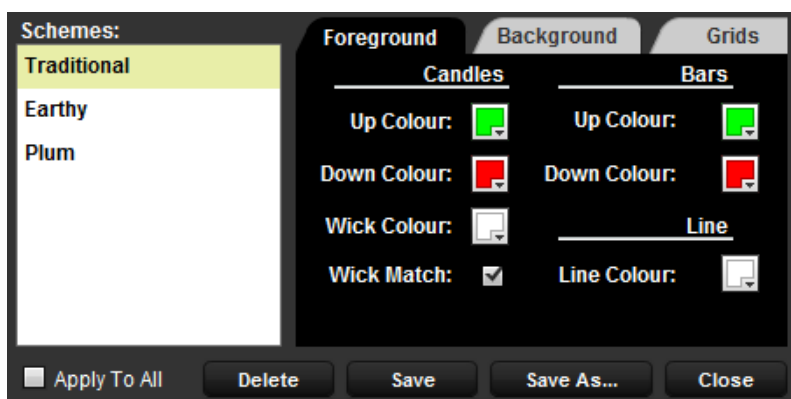
- wykres liniowy
- wykres kolumnowy maks.-min.-zamknięcie
- wykres kolumnowy otwarcie-maks.-min.-zamknięcie
- wykres świecowy

## 5. Kolory i schematy kolorów

Element zawierający kolorowe koło to menu wyboru pozwalające na wybranie ustalonego wcześniej schematu kolorów dla wykresu, zmianę kolorów w takich schematach, lub utworzenie nowego schematu kolorów.

### Kolory

To menu powoduje otwarcie okna dialogowego.



Z pola po lewej stronie okna (**Schematy**) można wybrać istniejący schemat kolorów. Zmiany ustawień kolorów można dokonać za pomocą trzech kart znajdujących się po prawej stronie: **Kolor podstawowy**, **Tło** i **Siatka**.

W celu utworzenia nowego schematu kolorów należy kliknąć przycisk [**Zapisz jako**] i wprowadzić nazwę nowego schematu. Można też kliknąć przycisk [**Zapisz**] w celu zapisania zmian w istniejącym schemacie.

Po znaczeniu pola **Zastosuj do wszystkich**, wprowadzone modyfikacje kolorów zostaną zapisane we **wszystkich** istniejących schematach kolorów.

## 6. Dodaj wskaźnik

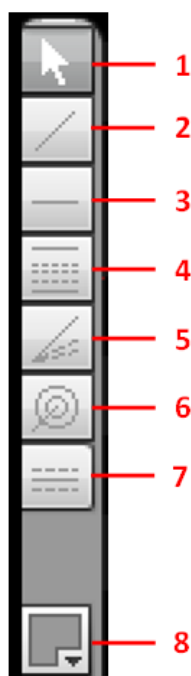
Ta opcja powoduje otwarcie okna dialogowego, w którym można wybrać, które z 19 wskaźników zostaną dodane do wykresu. Dla każdego wskaźnika wymienionego w rozwijanym menu wyświetlane są też odpowiednie parametry, co pozwala na wprowadzenie wartości wymaganych dla takiego parametru.

Za pomocą pola **Dodaj panel** można określić, czy dany wskaźnik ma znaleźć się w **Panelu głównym** wraz z danymi cenowymi, czy też w **Nowym panelu**, pod głównym panelem ceny.

**Uwaga:** do panelu głównego mogą być dodane tylko niektóre wskaźniki, takie jak średnia krocząca lub wstęgi Bollingera. Pozostałe wskaźniki mogą być dodane tylko do nowego panelu.

### 6.4 Pasek narzędzi Rysowanie

*Pasek narzędzi Rysowanie* pojawia się po lewej stronie okna wykresów, jeżeli zostanie włączony w ustawieniach konfiguracji paska narzędzi wykresów.



#### 1. Kursor

Ten przycisk przywraca kursor do domyślnego kształtu strzałki. Jest aktywowany automatycznie po użyciu innego narzędzia rysowania.

#### 2. Linia

To narzędzie pozwala rysować linię w aktywnym oknie wykresów.

Po wybraniu tego narzędzia należy przesunąć kursor w to miejsce w aktywnym oknie wykresów, gdzie ma znaleźć się początek rysowanej linii. Po wybraniu odpowiedniego miejsca należy przycisnąć i przytrzymać lewy klawisz myszy i narysować linię na wykresie.

W lewym górnym rogu okna wykresów pojawi się ramka informacyjna pokazująca początkowe i końcowe poziomy cen narysowanej linii. W celu usunięcia linii należy kliknąć przycisk [X] znajdujący się obok linii w tej ramce informacyjnej.

### 3. Linia pozioma

To narzędzie pozwala rysować linię poziomą w aktywnym oknie wykresów.

Po wybraniu tego narzędzia należy przesunąć kursor w to miejsce w aktywnym oknie wykresów, gdzie ma znaleźć się początek rysowanej linii poziomej. Po wybraniu odpowiedniego miejsca należy przycisnąć lewy klawisz myszy, aby narysować linię na wykresie.



W lewym górnym rogu okna wykresów pojawi się ramka informacyjna pokazująca początkowe i końcowe poziomy cen narysowanej linii poziomej. W celu usunięcia linii należy kliknąć przycisk [X] znajdujący się obok linii w tej ramce informacyjnej.

### 4. Poziomy zniesienia Fibonacciego

To narzędzie pozwala rysować poziomy zniesienia Fibonacciego w aktywnym oknie wykresów.

Po wybraniu tego narzędzia należy przesunąć kursor do aktywnego okna wykresów, gdzie ma znaleźć się rysowany poziomy schemat Fibonacciego. Po wybraniu odpowiedniego miejsca należy przycisnąć i przytrzymać lewy klawisz myszy, aby narysować linię w oknie wykresów.

W lewym górnym rogu okna wykresów pojawi się ramka informacyjna pokazująca poziomy cen linii 100% i 0%. W celu usunięcia poziomów Fibonacciego należy kliknąć przycisk [X] znajdujący się w tej ramce informacyjnej.

### 5. Wachlarz Fibonacciego

To narzędzie pozwala rysować wachlarz Fibonacciego w aktywnym oknie wykresów.

Po wybraniu tego narzędzia należy przesunąć kursor do aktywnego okna wykresów, gdzie ma znaleźć się rysowany wachlarz Fibonacciego. Po wybraniu odpowiedniego miejsca należy przycisnąć i przytrzymać lewy klawisz myszy, aby narysować wachlarz w oknie wykresów.

W lewym górnym rogu okna wykresów pojawi się ramka informacyjna pokazująca poziomy cen na początku i na końcu linii 61,8%. W celu usunięcia wachlarza Fibonacciego należy kliknąć przycisk [X] znajdujący się w tej ramce informacyjnej.

## 6. Łuk Fibonacciego

To narzędzie pozwala rysować łuk Fibonacciego w aktywnym oknie wykresów.

Po wybraniu tego narzędzia należy przesunąć kursor do aktywnego okna wykresów, gdzie ma znaleźć się rysowany łuk Fibonacciego. Po wybraniu odpowiedniego miejsca należy przycisnąć i przytrzymać lewy klawisz myszy, aby narysować łuk w oknie wykresów.

W lewym górnym rogu okna wykresów pojawi się ramka informacyjna pokazująca poziomy cen na początku i na końcu bazowej linii trendu. W celu usunięcia łuku Fibonacciego należy kliknąć przycisk [X] znajdujący się w tej ramce informacyjnej.

## 7. Kanał odchylenia standardowego

To narzędzie pozwala rysować Kanał odchylenia standardowego w aktywnym oknie wykresów.

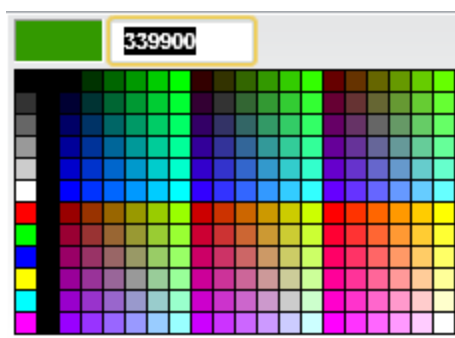
Po wybraniu tego narzędzia należy przesunąć kursor do aktywnego okna wykresów, w celu wyliczenia kanału odchylenia standardowego. Po wybraniu odpowiedniego miejsca należy przycisnąć i przytrzymać lewy klawisz myszy i narysować kanał odchylenia standardowego na wykresie.

W lewym górnym rogu okna wykresów pojawi się ramka informacyjna pokazująca poziomy cen na początku i na końcu linii centralnej. W celu usunięcia kanału odchylenia standardowego należy kliknąć przycisk [X] znajdujący się w tej ramce informacyjnej.

## 8. Siatka wyboru kolorów

Przycisk siatki wyboru kolorów wyświetla obecnie wybrany kolor. Kolor ten będzie zastosowany do wszystkich obiektów narysowanych przy użyciu *Paska narzędzi Rysowanie*.

Kliknięcie tego przycisku powoduje otwarcie siatki kolorów, pokazującej wszystkie dostępne kolory. Wybranie koloru z tej siatki spowoduje, że wszystkie nowe obiekty będą rysowane z użyciem tego koloru.



## 7. Ważne informacje o Zleceniach

Wszystkie istotne informacje dotyczące zleceń znajdują się w naszych Politykach i Warunkach świadczenia usług.

- Poza wskazanymi wyjątkami, wszystkie zlecenia są Ważne do odwołania i ustalone wg Naszej Oferty cenowej. Nasza oferta cenowa znaczy, że zlecenia nie zostaną uruchomione ani zrealizowane do czasu, gdy Nasza Cena przesunie się na nominowany poziom (*z zastrzeżeniem wystąpienia luk na rynku*).
- Zlecenia Stop dotyczące *Sprzedaży* są z zasady realizowane po cenie naszej *Oferty sprzedaży*, a zlecenia Stop dotyczące *Kupna* po Cenie naszej *Oferty kupna*. Pozwala to na realizację zleceń Stop klienta na poziomie żądanej stawki w niemal każdej sytuacji. Jeżeli na rynku pojawi się luka przechodząca powyżej żądanej stawki, co zdarza się rzadko, zlecenie Stop jest realizowane po następnej najlepszej dostępnej cenie.
- Depozyt zależny od zleceń (*Orders-Aware Margining*) ma zastosowanie w przypadkach, kiedy stosowane jest Zlecenie Stop Loss oparte na Naszej Ofercie cenowej.
- Luka rynkowa to sytuacja, w której rynek przechodzi przez poziom określony przez klienta w zleceniu. Luki rynkowe są powszechne w okresach dużej zmienności rynków.
- Złożone zlecenia otwarcia pozycji podlegają normalnym procedurom kredytowym. Jeżeli w wyniku złożonego zlecenia otwarcia wymagane będzie uzupełnienie depozytu, decyzja w sprawie otwarcia transakcji zostanie podjęta według naszego uznania. Podobnie, według naszego uznania, realizacja zleceń Stop Loss może zostać niewykonana, jeżeli jej wykonanie powodowałoby zamknięcie pozycji klienta.
- Zlecenia Stop Loss i połączone z nimi zlecenia są przypisane do określonej transakcji, zatem zamknięcie takiej transakcji online lub przez telefon spowoduje anulowanie wszelkich zleceń Stop Loss i połączonych zleceń przypisanych do takiej transakcji. Należy zwrócić uwagę, że wszystkie zlecenia zawierające zlecenia Stop będą realizowane niezależnie od siebie, a także od tego, czy skutkiem takiego zlecenia ma być otwarcie, czy zamknięcie pozycji.
- Zlecenia Stop, Stop Loss i Limit mogą podlegać lukom rynkowym, to jest sytuacjom, w których rynek otwiera się przekraczając poziom zlecenia lub kiedy obroty na rynku przechodzą przez poziom zlecenia bez transakcji odbywających się na tym poziomie, w wyniku czego zlecenie będzie realizowane na poziomie osiągniętym po wystąpieniu luki.
- Zlecenia są monitorowane i realizowane tylko podczas godzin pracy IFX (*co niekoniecznie musi być równoznaczne z godzinami obrotu rynków bazowych*). W przypadku rynków, które działają poza godzinami pracy Rynków IFX (*np. rynki 24-godzinne, takie jak Indeksy, FX*), wszelkie uruchomione zlecenia zrealizujemy po pierwszej dostępnej cenie osiągniętej w trakcie naszych godzin pracy, która to cena może zasadniczo różnić się od poziomu zamówienia. Jeżeli jednak rynek przekroczył poziom uruchomienia i wrócił poniżej tego poziomu przed czasem otwarcia IFX, zlecenie takie nie zostanie zrealizowane.

---

## Glosariusz

---

### A

---

#### **Analiza fundamentalna**

Badanie finansów firmy, jej aktywów i zarządzania, niszy rynkowej oraz produktów, w celu określenie jej wartości.

#### **Analiza techniczna**

Proces analizy wykresów w celu określenia przyszłych trendów cenowych na podstawie historycznych danych rynkowych w odniesieniu do ceny i wielkości obrotów na rynku.

#### **Animator rynku**

Dealer obsługujący oferty sprzedaży i kupna spółki na rynku.

#### **Arbitraż**

Jednoczesne kupno i sprzedaż papierów wartościowych po dwóch różnych cenach i na dwóch różnych rynkach, w celu uzyskania zysku bez ryzyka.

#### **Automatyczna prolongata**

Automatyczne przeniesienie transakcji, która jest bliska czasu wygaśnięcia, do następnego okresu umownego.

### B

---

#### **Bank centralny**

Naczelnny organ finansowy państwa lub regionu gospodarczego, np. Rezerwa Federalna USA lub Europejski Bank Centralny.

#### **Baza**

Różnica między cenami kontraktów spot a kontraktów terminowych.

#### **Beta**

Miara ryzyka dla aktywów w odniesieniu do rynku.

#### **Bilans handlowy**

Różnica między importowanymi i eksportowanymi towarami i usługami w danym państwie.

#### **Bilans handlu**

Całkowita różnica między importem a eksportem danego państwa.

---

## **Byczy**

Rynek byczy to rynek optymistyczny, o rosnących cenach.

---

## **C**

### **Cable**

Termin opisujący kurs wymiany pomiędzy brytyjskim funtem szterlingiem i dolarem amerykańskim.

### **Cena**

Cena, po której można nabyć lub sprzedać dany rynek w określonym momencie. Ceny rynkowe są oparte na bazowej cenie wymiany na rynku i skorygowane z uwzględnieniem naszej prowizji. Poza publikacją w czasie rzeczywistym cen dla wszystkich naszych rynków, oferujemy też możliwość uzyskania cen historycznych w formacie odpowiednim dla wykresów finansowych.

### **Cena zamknięcia**

Cena, po której nastąpiła sprzedaż produktu zamykająca otwartą pozycję. Odnosi się ona również do ceny ostatniej transakcji w sesji.

### **Czas do osiągnięcia dojrzałości**

Czas pozostały do wygaśnięcia kontraktu finansowego.

### **Częściowa realizacja**

Dzięki zleceniu zamknięcia klient może nakazać realizację części stawki.

---

## **D**

### **Depozyt uzupełniający**

Otwarcie P + L; np. wszystkie bieżące zyski z otwartej pozycji można wykorzystać jako dodatkowy depozyt zabezpieczający. Bieżące straty natomiast należy skompensować, zwłaszcza w przypadku braku zlecenia typu stop loss.

### **Depozyt zabezpieczający**

Wkład własny na koncie wymagany do utrzymania otwartych pozycji, konieczny w celu pokrycia wszelkich ewentualnych strat poniesionych w obrocie. Zwany jest również „dźwignią finansową”.

### **Dźwignia finansowa (Leverage)**

Narzędzie to, zwane też depozytem, pozwala uczestnikowi transakcji otworzyć pozycję, której wartość przekracza sumę środków na jego rachunku. Inna nazwa tego narzędzia to „gearing”.

---

## I

---

### **Inflacja**

Tempo ogólnego wzrostu poziomu cen towarów i usług. Inflacja jest powszechnie uznawana za ważny wskaźnik wzrostu gospodarczego.

### **Instrument pochodny**

Instrument finansowy, którego wartość opiera się na lub pochodzi pary walutowej.

---

## K

---

### **Komunikaty**

Gospodarcze i finansowe biuletyny informacyjne.

### **Kontrakt terminowy**

Umowa transakcyjna określająca termin dostawy przedmiotu w przyszłości.

### **Kurs wymiany**

Cena jednej waluty wyrażona w innej walucie.

### **Kursy crossowe**

Kursy wymiany dwóch walut bez udziału dolara amerykańskiego. Na przykład: EUR/GBP.

### **Kwota obciążona ryzykiem**

Procent rachunku, jaki uczestnik transakcji może przeznaczyć na stratę nie ryzykując przy tym straty całego kapitału.

---

## L

---

### **Lista obserwowanych**

Lista rynków objętych specjalną obserwacją. Listy obserwowanych można tworzyć z poziomu rachunku online.

### **Lot**

Standardowa jednostka transakcyjna, równa 100 000 jednostek waluty bazowej.

### **Luka**

Występuje w przypadku, gdy obroty rynkowe przebijają określony poziom cenowy, nie dając zarazem możliwości kupna lub sprzedaży po cenach pośrednich.

---

## M

---

### **Mnożnik depozytu**

To kwota dźwigni finansowej użyta w celu otwarcia pozycji.

---

## **Moving Average Convergence Divergence (MACD)**

Wskaźnik dynamiki rynku, który określa, kiedy nastawienie rynku może ulec zmianie. Tendencja może na przykład zmienić się z rynku „niedźwiedzi” na rynek „byków”.

## **N**

---

### **Niechęć do ryzyka**

Określa osobę, która poszukuje produktów o mniejszym ryzyku i stabilnym zwrocie.

### **Niedźwiedzi**

Rynek niedźwiedzi to rynek pesymistyczny, o cenach spadających.

## **O**

---

### **Obrót walutami**

Wymiana waluty jednego państwa na walutę innego. Na ogół określana skrótem FX lub Forex.

### **Oferta cenowa**

Oferta cenowa obejmuje nasz spread, czyli różnicę między ceną kupna a ceną sprzedaży.

### **Oferta kupna (Offer)**

Cena, po której można kupić dany instrument.

### **Oferta sprzedaży (Bid)**

Podana cena, po której ktoś może sprzedać dany instrument.

### **Ostatni dzień obrotu**

Ostatni dzień, w którym można otworzyć lub zamknąć transakcję na danym rynku.

## **P**

---

### **Para walutowa**

Nazwa kombinacji walut podlegającej sprzedaży lub zakupowi, np. GBP/USD.

### **Pełnomocnictwo**

Zezwolenie na realizację transakcji w imieniu osoby udzielającej takiego zezwolenia. W takiej sytuacji wymagamy zawiadomienia w formie pisemnej i sprawdzenia tożsamości.

### **Pip**

Waluty wyceniane są do czterech miejsc po przecinku; każde takie miejsce określane jest nazwą „pip”.

---

**Płaski**

Nie wskazujący wzrostu ani spadku. Termin ten często stosowany jest w sytuacji, gdy transakcje na danym rynku odbywają się w bliskim zakresie.

**Płynność**

Rynek charakteryzujący się względną łatwością kupna i sprzedaży.

**Poślizg**

Patrz: Luka.

**Poziom oporu**

Poziom ceny, przez który trudno się przebić cenie pary walutowej; jego osiągnięcie na ogół prowadzi to trendu zniżkowego w cenie.

**Poziom wsparcia**

Poziom cenowy, poniżej którego przypuszczalnie trudno spaść cenie pary walutowej. Jest to więc poziom ceny, przy którym rynek przestaje mieć tendencję spadkową ze względu na popyt większy od podaży; poziom ten można określić w oparciu o podstawy techniczne, analizując zatrzymywanie spadków na rynku w przeszłości.

**Pozycja dzienna**

Pozycja otwarta i zamknięta w ciągu jednego dnia roboczego.

**Pozycja otwarta**

Długa lub krótka pozycja, której wartość zmienia się wraz ze zmianą cen na rynku.

**Produkt krajowy brutto (PKB)**

Wartość rynkowa wszystkich produktów i usług wytworzonych przez daną gospodarkę w danym okresie. Czynnikiem ten uznaje się za najważniejszy wskaźnik stanu gospodarki państwa. Wartość ta jest bardzo istotna dla analizy fundamentalnej.

**Punkt**

Patrz: Pip

**Punkt bazowy**

Jedna setna punktu procentowego.

---

**R****Realizacja**

Realizacja zlecenia otwarcia lub zamknięcia.

**Recesja**

Pogorszenie gospodarki kraju, mierzone na podstawie trzech kolejnych spadków PKB.

---

## Rynek

Instrument, w odniesieniu do którego można złożyć zlecenie lub wykonać transakcję. Mogą to być akcje, np. Vodafone lub Microsoft, indeksy, np. Dow Jones lub FTSE 100, lub pary walutowe, np. GBP/USD.

## Rynek kasowy

Rynek, na którym towary kupuje się i sprzedaje za gotówkę i dla natychmiastowej dostawy.

## Rynek szybki

Taki stan jest oficjalnie ogłaszany przez giełdę w sytuacji, gdy występuje nadzwyczaj duża zmienność i nadzwyczajne natężenie transakcji. Patrz też: Poślizg

---

## S

### Skłonność do ryzyka

Określa osobę, która poszukuje produktów o większym ryzyku i szansie na wyższy zwrot.

### Skok (spike)

Nagła dodatnia lub ujemna zmiana wartości.

### Spread

Różnica między ceną zakupu a ceną sprzedaży.

### Sprzedaż

Otwarcie pozycji krótkiej.

---

## Ś

### Średnie kroczące

Wskaźnik techniczny, stosowany w celu podkreślenia poziomów wsparcia i oporu dla pary walutowej, wskazujące też prawdopodobny przyszły kierunek rynku.

### Stopy procentowe

Tempo naliczania opłat lub wypłacania środków.

---

## T

### Termin dostawy

Termin, w którym sprzedawca musi wypełnić zobowiązania dotyczące przyszłego kontraktu forward lub future.

### Terminowy kontrakt walutowy

Finansowy kontrakt terminowy na określoną walutę.

---

## **Transakcja**

Zlecenie, które zostało zrealizowane. Dokonanie transakcji jest równoznaczne ze złożeniem zlecenia podlegającego natychmiastowemu uruchomieniu.

## **Transakcje długie**

Sytuacja, w której uczestnik transakcji kupuje walutę bazową, a sprzedaje walutę kwotowaną.

## **Transakcje krótkie**

Sytuacja, w której uczestnik transakcji sprzedaje walutę bazową, a kupuje walutę kwotowaną.

## **Transakcje swingowe**

Typ transakcji krótkoterminowych (jednodniowych do kilkutygodniowych), zawartych na podstawie analizy technicznej, na przykład pędu.

---

## **W**

### **Waluta**

Jednostka wymiany stosowana w danym państwie, wydawana przez odpowiedni bank centralny, której wartość stanowi podstawę handlu.

### **Waluta bazowa**

Pierwsza waluta wymieniona w parze walutowej. Na przykład w parze GBP/USD, walutą bazową jest GBP.

### **Waluta kwotowana**

Waluta kwotowana to druga waluta w parze walutowej. Na przykład dla pary GBP/USD, walutą tą jest USD.

### **Wezwanie do uzupełnienia depozytu zabezpieczającego**

Wezwanie do przekazania dodatkowych środków lub innych zabezpieczeń w celu zwiększenia depozytu do niezbędnego poziomu pozwalającego na gwarancję realizacji pozycji, która zanotowała niekorzystną zmianę.

### **Wskaźnik ceny konsumenta (CPI)**

Stosowany jako miara poziomu inflacji. Mierzy zmiany poziomu cen koszyka powszechnie nabywanych towarów i usług konsumenckich. Często wykorzystywany w Analizie fundamentalnej.

### **Wskaźniki ekonomiczne**

Kluczowe dane ekonomiczne, które wskazują możliwą przyszłą sytuację ekonomiczną.

### **Wstęgi Bollingera**

Wskaźnik pozwalający oszacować zmienność ruchów cenowych.

---

### **Wymagany depozyt początkowy**

Kwota wkładu wymaganego dla otwarcia pozycji. Można ją w niektórych sytuacjach zmniejszyć przez złożenie zlecenia Stop Loss.

## **Z**

---

### **Zakres obrotu**

Zakres między najwyższą a najniższą ceną obrotu pary walutowej.

### **Zawieszenie obrotów**

Tymczasowe zatrzymanie w obrocie poszczególnymi papierami wartościowymi, przed ogłoszeniem ważnych wiadomości lub w celu skorygowania nierównowagi zleceń kupna i sprzedaży.

### **Zlecenia If/Done**

Zlecenia If/Done zwane są też zleceniami warunkowymi. Ten rodzaj zlecenia zawiera więcej niż jeden element. Jeżeli spełnione zostaną warunki uruchomienia pierwszego zlecenia, wówczas uruchomione zostaje/zostają inne zlecenie/zlecenia (warunkowe), stąd nazwa „If/Done” („Jeżeli/To”).

### **Zlecenie**

Polecenie kupna lub sprzedaży wydane dealerowi przez klienta.

### **Zlecenie Limit**

Polecenie realizacji zysku, jeżeli zmiana ceny rynkowej nastąpi na korzyść użytkownika i osiągnie korzystniejszy poziom cenowy.

### **Zlecenie OCO (One Cancels Other – Jedno anuluje drugie)**

Złożenie dwóch odrębnych zleceń otwarcia na tym samym rynku, tak aby w przypadku realizacji jednego z nich drugie zostało anulowane i pozostała tylko jedna otwarta pozycja.

### **Zlecenie rynkowe**

Zlecenie przekazane do niezwłocznej realizacji kupna lub sprzedaży rynku po najkorzystniejszej dostępnej cenie. „Zlecenie rynkowe” gwarantuje realizację, ale może wiązać się z poślizgiem. Patrz też: Poślizg.

### **Zlecenie Stop**

Polecenie otwarcia zlecenia kupna bądź sprzedaży za cenę niższą, niż aktualna cena rynkowa.

### **Zlecenie Stop loss**

Polecenie zamknięcia pozycji na danym poziomie w przypadku niekorzystnej ceny.

### **Zmienny**

Sytuacja zmieniająca się szybko lub narażona na ekstremalne wahania.

# Index

	<b>A</b>	
Advantage Web – opis ogólny		6
	<b>C</b>	
Czas obowiązywania zlecenia		
Ważne do czasu (GTT)		30
Ważne do końca dnia (GFD)		29
Ważne do odwołania (GTC)		29
	<b>E</b>	
Elementy interfejsu		
Aktywne zlecenia		18
Historia transakcji		20
Historia zleceń		19
Okno ofert cenowych		15
Pozycje otwarte		17
Rynki		14
	<b>I</b>	
Interfejs platformy Advantage Web		12
	<b>K</b>	
Konfiguracja platformy Advantage Web		21
Dodawanie nowej karty		21
Przenoszenie karty		21
Usuwanie karty		21
	<b>L</b>	
Listy obserwowanych		35
Otwieranie istniejącej listy obserwowanych		37
Tworzenie kolejnych nowych list obserwowanych		38
Tworzenie nowej listy obserwowanych		35
Usuwanie listy obserwowanych		39
Usuwanie rynku z listy obserwowanych		38
	<b>P</b>	
Podstawowe informacje o rachunku		20
Pokaż wszystkie panele		14
Przywróć domyślny układ		13
	<b>S</b>	
Składanie zleceń		
Dołączanie zlecenia zamknięcia		30

Nowe Zlecenie Entry	31
Usuwanie zlecenia	34
Zlecenia typu OCO (One Cancels Other)	33
Zlecenia warunkowe If/Done	32
Zmiana zlecenia	34
Szybki start	8
Dodawanie opcji Stop Loss	9
Dokonywanie transakcji	8
Sprawdzanie stanu transakcji	9
Zamykanie otwartej transakcji	10
<b>T</b>	
Transakcji	
Otwieranie transakcji	22
Zamykanie transakcji	23
Zamknięcie częściowe	24
Zamknięcie w całości	23
<b>W</b>	
Ważne informacje o Zleceniach	50
Wykresy	41
Celownik wykresu	43
Dodawanie nowej karty wykresu	41
Okno wykresów	41
Pasek narzędzi Okna wykresów	44
Pasek narzędzi Rysowanie	47
Wyszukiwarka rynkowa	25
<b>Z</b>	
Zarządzanie rachunkiem	39
Zarządzanie układem	13